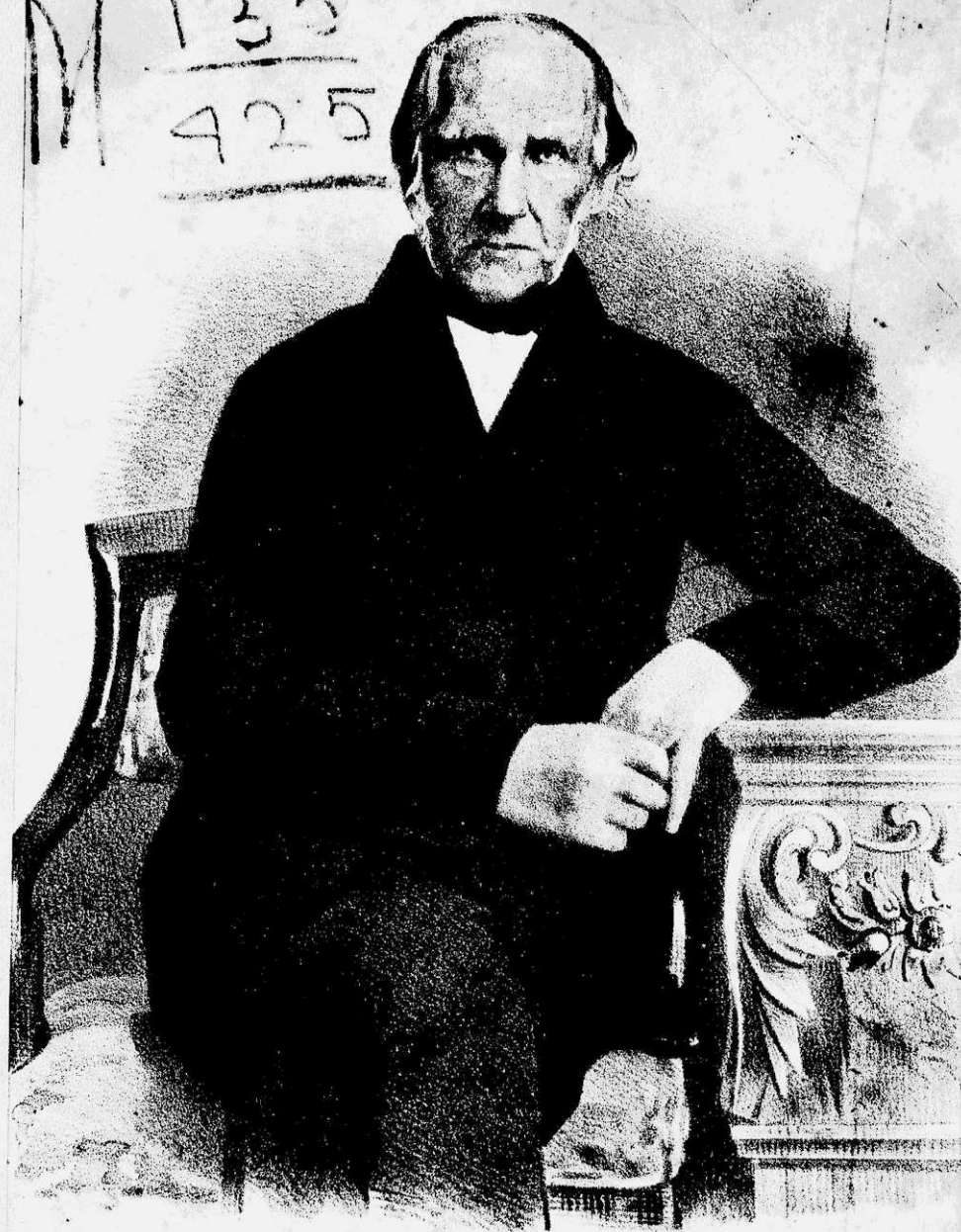


ИЗЪ БИТЪ
Н. М. БОДИНЪВА
1634

M 135
425



МОСКОВСКИЙ САДОВОДЪ
Hubertus Schubert
КРАСНОСЛАВОВЪ.

M 135
425

1/1001
801-14
727

ПРАВИЛА
ПЛОДОВОДСТВА

ВЪ ОТКРЫТОМЪ ГРУНТѢ, ОРАНЖЕРЕЯХЪ И ТЕПЛИЦАХЪ,

СЪ ПРИВЪЛЕНІЕМЪ КЪ НИМЪ

САДОВАГО КАЛЕНДАРЯ

НА КРУГЛЫЙ ГОДЪ,

ПОЧЕРПНУТЫЯ ИЗЪ ШЕСТИДЕСЯТИЛѢТНИХЪ
ПРАКТИЧЕСКИХЪ ЗАНЯТІЙ

Николая Красноглазова,

ТОРГУЮЩАГО САДОВНИКА ВЪ МОСКВѢ.

Издание второе, дополненное календаремъ для работъ.



МОСКВА.

Въ Типографіи Т. Волкова и Комп.

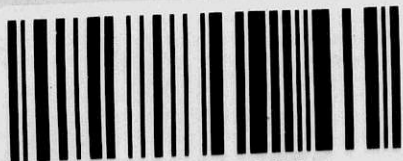
1856.



ПЕЧАТАТЬ ПОЗВОЛЯЕТСЯ

съ тѣмъ, чтобы по отпечатаніи представлено было въ Ценсурный Комитетъ узаконенное число экземпляровъ. Москва. Юля 12-го 1856 года.

Ценсоръ И. Безсомыкинъ.



2011094691

ПРЕДИСЛОВІЕ

ко второму изданію.

Въ 1848-мъ году издана г. Красноглазовымъ садоводственная книга, предварительно нами рассмотрѣнная, подъ заглавіемъ: «Правила плодводства». Ясность изложенія предмета, точность правилъ и совѣстливость показаній были причиною, что книга эта, не только какъ полезная, но какъ необходимая въ Садоводствѣ, скоро вся разошлась, не смотря, что была напечатана въ числѣ 1200 экземпляровъ.

Нынѣ г. Красноглазовъ рѣшился повторить изданіе, но съ прибавленіемъ къ нему Садоваго календаря на весь годъ. Рассмотрѣвъ и это прибавленіе, по его желанію, мы находимъ, что оно принесетъ весьма большую пользу и притомъ многостороннюю. Впервыхъ потому, что молодые и малоопытные садовники найдутъ въ немъ полное руководство для всѣхъ своихъ занятій; вовторыхъ, что и садохозяева всегда могутъ слѣдить за своими садовниками и напоминать имъ, если они забыли что сдѣлать, а равно уклонять ихъ отъ нерадѣнія и лѣности.

По этому поводу рекомендуя съ лучшей стороны трудъ г. Красноглазова, мы, съ полною увѣренностію въ пользѣ его, совѣтуемъ каждому любителю

садоводства не только запастись этою книгою, но и слѣдовать ей во всемъ безусловно, оставляя въ сторонѣ всѣ переводы съ иностранныхъ языковъ, которые нѣсколько не соотвѣтствуютъ ни нашему климату, ни обстоятельствамъ обстановки дѣла и часто заключаютъ въ себѣ неумѣстныя и даже ошибочныя для Россіи правила.

Относительно же предлагаемаго здѣсь календаря мы должны замѣтить, что иногда, по обстоятельствамъ погоды, можетъ встрѣтиться, что нельзя начать иныхъ работъ, смотря по погодѣ; на это каждый садовникъ долженъ быть готовъ, и при благоприятной погодѣ не упускать времени, а начинать иную работу нѣсколькими днями ранѣе; въ противномъ же случаѣ—нѣсколькими позднѣе. Это не составить разницы для успѣха дѣла, ибо календарь назначаетъ лучшее для каждой работы время, а обстоятельства заставляютъ употреблять удобнѣйшее.

Членъ Общества Садоводства, Докторъ философіи, Егоръ Классенъ.

Москва,
Мая 21-го дня,
1856.

САДОВЫЙ КАЛЕНДАРЬ,

ИЛИ

РАСПОЛОЖЕНІЕ САДОВЫХЪ РАБОТЪ

ВЪ ТЕЧЕНІЕ ВСЕГО ГОДА.

Мѣсяцъ Январь.

Съ этого мѣсяца начинаютъ, большею частію, топить фруктовыя приставочныя оранжереи и грунтовыя персиковыя и абрикосныя. Когда же оттаетъ совершенно земля, что можетъ послѣдовать чрезъ недѣлю, то начинаютъ развязывать шпалерныя персиковыя и абрикосныя деревья, какъ въ кадкахъ, такъ и въ грунту сидящія. Для развязки кадочныхъ нужно напередъ заготовить и настрогать дранокъ, дабы не было остановки въ дѣлѣ.

Если кадочныя и горшечныя деревья, которыя назначены для приставки въ оранжерею, какъ-то: персики, абрикосы, сливы, вишни, груши, не были пересажены весной или въ Августъ мѣсяцъ, то должно ихъ пересадить въ это время. Если бы даже и оказалось, что для нѣкоторыхъ экземпляровъ и не нужна полная пересадка, то все-таки нужно хотя нѣсколько освѣжить ихъ землю, что дѣлается такъ: надлежитъ сверху снять земли верхка на два глубиною, а у стѣнъ кадки верхка на четыре, и наполнить эту образовавшуюся пустоту

свѣжею землею. Въ цвѣточныхъ оранжереяхъ наблюдать за опрятностію растений, производить перевязку ихъ и обирать блѣклый и сухой листъ.

Съ первыхъ же чиселъ этого мѣсяца надлежитъ подбивать новый навозъ въ парники подъ фруктовыя ананасныя планки, то-есть тѣ, которыя въ этотъ самый годъ должны быть съ плодомъ. Навозъ требуется для этого теплый.

Въ свободное время этого мѣсяца надлежитъ подвозить навозъ ближе къ теплицамъ, и если не нуженъ онъ къ скорому употребленію, то разваливать его тоньше, дабы не могъ согрѣваться; ибо въ противномъ случаѣ онъ перегоритъ и потеряетъ силу.

Смотрѣть за чистотою около оранжерей, очищать снѣгъ на дорогахъ къ нимъ; заблаговременно готовить дрова, а не въ то время, когда уже нужно начинать топку.

Дѣятельно наблюдать за топкою печей и чисткою трубъ, и строго запрещать сушку дровъ или лучинъ на печныхъ боровьяхъ.

У кого есть хорошія лозы виноградныя въ горшкахъ, могутъ быть съ плодомъ, то въ этомъ мѣсяцѣ надлежитъ внести ихъ въ ананасныя теплицы, поставить къ нижнимъ рамамъ, а лозы распустить по верхнимъ рамамъ.

Съ этого же времени затапливаются и особенныя виноградныя теплицы.

Съ первыхъ чиселъ Января должно сажать огуречныя сѣмена въ ананасныхъ теплицахъ, въ ящики, подвѣшенные къ верхнимъ рамамъ, если только имѣется для того свободное мѣсто. Также поступаютъ съ редисомъ, салатомъ и турецкими бобами, именуемыми фасолью.

Мѣсяць Февраль.

Съ этого мѣсяца начинается поздняя пристановка деревь фруктовыхъ, т. е. затапливаются оранжереи; работа въ нихъ производится такъ же, какъ сказано въ Январѣ мѣсяцѣ.

Съ половины этого мѣсяца начинается пересадка оранжевыхъ деревь, какъ-то: лимоновъ, померанцевъ и апельсиновъ, а также и лавровыхъ деревь, всѣхъ вообще возрастовъ.

Съ этого времени начинаютъ держать теплоту нѣсколько выше декабрьской и январской, т. е. градуса на 2 или на 3. При чемъ строго наблюдается за умѣренной поливкой и за опрятностію деревь; надлежитъ обтирать пыль съ листьевъ оранжевыхъ деревь, потому что вскорѣ послѣ этого начинаютъ пригрѣвы солнечныя, а потому и опрыскиваніе деревь становится необходимымъ.

Наблюдать за чистотою и опрятностію оранжерей и растений цвѣточныхъ.

Въ этомъ мѣсяцѣ надлежитъ заготовлять посуду, какъ деревянную, такъ и глиняную, а равно и землю къ будущему мѣсяцу для посѣва цвѣтовъ и пересадки растений, если эта работа не сдѣлана съ осени. Въ такомъ случаѣ надлежитъ мерзлую землю вносить въ оранжерею или въ теплицу, дабы она растаяла и нѣсколько обсохла, ибо излишне сырая не годится въ употребленіе.

Въ этомъ же мѣсяцѣ, въ первыхъ числахъ, должны выходить ананасы, подъ которыми въ Январѣ подбитъ былъ паръ; если-жъ они замедлятъ означаться съ плодомъ и паръ подъ ними слабъ, то должно снять ихъ съ парника и прибавить свѣжаго навозу. Но если стануть дружно означаться съ плодомъ, то оставить еще на мѣсяцъ, на томъ же пару.

Если подъ молодыми планками, т. е. подъ дѣткою или полупланками ананасными окажется паръ слабымъ, то должно перебить его съ прибавленіемъ свѣжаго навоза. Также поступаетъ съ тѣми ананасными планками, которыя посажены въ грунтъ, т.-е. ежели паръ остынетъ, то прибавить свѣжаго навоза. Это относится къ грунтовымъ планкамъ съ плодомъ, у которыхъ навозъ подбивается снизу. Такой парникъ называется подбойнымъ.

Если съ Января мѣсяца поставлена въ пристановку разная плодовая дичь, посаженная въ горшки, какъ напр. сливная, вишневая, грушная и проч., то въ этомъ мѣсяцѣ ей уже слѣдуетъ надуть почку, почему и должно прививать ее, что дѣлается черенкомъ, равно какъ и шиповникъ прививается розанами.

Мѣсяцъ Мартъ.

Въ Мартѣ должно заготовлять навозу болѣе, потому что его много потребуется въ послѣднихъ числахъ этого мѣсяца; возить же его на саяхъ способнѣе, чѣмъ на телегѣ.

Въ первыхъ числахъ начинаются посѣвы разныхъ цвѣтовъ и посадка георгинъ. Равнымъ образомъ, въ заготовленіе для воздушныхъ парниковъ должно сажать въ теплицѣ арбузные, дынные и огуречныя сѣмена, дабы всходы ихъ были готовы къ Апрѣлю мѣсяцу.

Въ свободное время этого мѣсяца надлежитъ осмотрѣть парниковыя рамы, и если найдутся худыя стекла, то перечинить, ибо онѣ потребуются въ послѣднихъ числахъ этого мѣсяца.

Въ половинѣ этого мѣсяца должно набить навозомъ воздушный парникъ для георгинъ, а въ послѣднихъ числахъ выставить въ него георгины, которыя уже дали порядочный ростъ. Въ эти числа бываютъ теплые дни, въ которые можно выносить изъ оранжерей въ парникъ безъ поврежденія, а буде и случатся послѣ того морозы свыше 10 градусовъ, то они нисколько не повредятъ растеніямъ по случаю теплоты, распространяемой въ парникѣ отъ навоза. Однако же полезно будетъ, для предосторожности, накрывать на ночь парники рогожками. Въ половинѣ этого мѣсяца надлежитъ пересаживать ананасную дѣтку, давая ей побольше посуды, и подбивать свѣжимъ навозомъ. А какъ она стояла зиму тѣсно, и нѣкоторыя по 2 и по 3 въ одномъ горшкѣ, то, слѣдовательно, по пересадкѣ они не могутъ помѣститься въ томъ же парникѣ,

почему и должно помѣстить ихъ въ фонарь или передъ печью, которые зимою пустовали, слѣдовательно къ этому времени надлежитъ набить его навозомъ и сверхъ того поддерживать теплоту печною топкой. Если же нѣтъ въ запасѣ такого помѣщенія, то лучше повременить пересадкой дѣтокъ до послѣднихъ чиселъ этого мѣсяца, или до первыхъ Апрѣля, ибо ставить ихъ въ воздушный парникъ, который безъ печи, будетъ опаснымъ по времени. Въ началѣ же Апрѣля уже можно смѣло выставлять дѣтку въ воздушный парникъ, не имѣющій печи.

Послѣ 25-го числа надлежитъ въ грунтовыхъ сараяхъ около каждаго дерева накласть снѣгу, толщиною на три четверти аршина; впрочемъ ни сколько не помѣшаетъ, если и весь грунтъ засыпанъ будетъ снѣгомъ.

Въ первыхъ числахъ сажается виноградъ черенками, по одному черенку въ 3-хъ-вершковый горшокъ.

Въ это же время приходится сажать лимонныя сѣмена, для привойки апельсинами и лимонами. Хотя иногда трудно доставать лимонныя сѣмена, но впрочемъ бываютъ въ фруктовыхъ погребахъ загнившіе лимоны, уже негодные для продажи, которые можно пріобрѣсть за дешевую цѣну.

Мѣсяцъ Апрельъ.

Если въ полномъ садовомъ заведеніи садовникъ завѣдываетъ и огородною частію, то онъ долженъ заняться съ первыхъ чиселъ парниками, посадить высадки огуречныя, дынные и арбузные, посѣять въ парникъ разныя капустныя сѣмена, салатъ, редисъ, турецкіе бобы или фасоль, морковь, ранній горохъ, и все это окончить къ 20 числу этого мѣсяца.

Послѣ этого начинается садовая работа, какъ-то: выставленіе изъ простѣнковъ на воздухъ разныхъ фруктовыхъ деревъ, и пересадка тѣхъ изъ нихъ, которыя не были пересажены осенью. Посадка деревъ въ полуземлю, т.-е. въ открытый грунтъ, какъ-то: яблонь, грушъ, вишенъ и тому подобнаго, также цвѣ-

точных, древесныхъ и корневыхъ зимующихъ цвѣтовъ, посадка ягодныхъ кустовъ малины, смородины, крыжовнику; посадка черенковъ смородины, если не сдѣлано это осенью; осматривать прошлогоднюю глазковую окулировку или привойку. Гдѣ глазки прижились, тамъ выше глазка срѣзать верхинку и эту срѣзку залѣпить варомъ. Къ каждому глазку приставить коль, вышиною боѣе двухъ аршинъ, и когда глазокъ выростетъ верхка въ четыре, то привязывать мочалами къ приставленному колу. — Смотрѣть дѣятельно за парниками и приставить одного человекъ, а, смотря по заведенію, и съ помощниками, которые наблюдали бы постоянно закрышку, открышку и подъемъ рамъ при хорошей погодѣ; главный садовникъ долженъ однако же непремѣнно надзирать за ними, ибо самъ онъ не успѣетъ дѣлать все это.

Въ первыхъ числахъ надлежитъ высѣвать въ парники зимній левкой и фиоль.

Въ послѣднихъ числахъ должно подъ фруктовыми ананасами перебить паръ, и которыя изъ планокъ не вышли съ плодомъ, тѣ отобрать, съ плодомъ поставить на паръ, а безплодныя пересадить почти всѣ въ ту же посудину; если же обить съ нихъ всю землю, то и посудину должно выбрать для нихъ нѣсколько поменьше, и поставить, въ томъ же парникѣ, къ одному концу. Съ этого времени для фруктовыхъ ананасовъ уже не потребуется болѣе свѣжаго пару.

Въ началѣ мѣсяца разсаживать въ оранжереѣ лѣтніе цвѣты въ 3-хъ или 4-хъ-вершковыя горшки, которые посѣяны были въ Мартѣ, и вынесши въ парникъ, накрыть рамами, постепенно приучая къ воздуху.

Когда начнутся сильныя солнечныя нагрѣвы, обыкновенно называемыя у садовниковъ припорами, то, для избѣжанія въ оранжереяхъ сильнаго жару, должно въ 10-саженной оранжереѣ спускать три верхнихъ рамы на одинъ аршинъ, или, по усмотрѣнію погоды, болѣе или менѣе, а на ночь надвигать; но

когда настанутъ теплыя ночи, то и на ночь оставлять сдвинутыми.

Въ послѣднихъ числахъ обрѣзывать всѣ тѣ деревья, которыя прошедшею осенью были посажены: у трехлѣтнихъ яблонь и прочихъ деревъ обрѣзывать верхи; прошлогоднихъ побѣговъ оставлять не болѣе какъ почки по 3 или 4, а у пяти и шестилѣтнихъ и старше того обрѣзывать гораздо больше.

Въ школахъ яблони, груши и прочія деревья отъ двухъ и до пятилѣтняго возраста непремѣнно должно приклонить въ половину прошлогоднихъ побѣговъ, или по разсмотрѣнію болѣе или менѣе; отъ этого образуется крона круглѣе и лучше.

Малиновые кусты привязывать къ кольямъ, лозы по три или по четыре къ одному колу, или привязывать въ родѣ шпалерь. А какъ малина растетъ высоко, то должно срѣзывать верхи, оставляя не болѣе, какъ на $2\frac{1}{4}$ аршина вышины, дабы удобнѣе было собирать ягоды.

Въ послѣднихъ числахъ начинается привойка черенкомъ яблонь, грушъ и всѣхъ вообще плодовыхъ деревъ, и продолжается до тѣхъ поръ, какъ деревья сильно надуютъ почку. — Но впрочемъ въ половинѣ этого мѣсяца должно нарѣзать черенковъ и положить ихъ въ землю, гдѣ бы было похолоднѣе. Если приготовлены такимъ образомъ черенки, то привойка можетъ продолжиться далѣе, ибо нужно, чтобы черенокъ былъ безъ надутыя почки; дичь же, т.-е. дерево, на которое прививать хотимъ, можетъ даже имѣть уже распушенные листочки — это обстоятельство не мѣшаетъ привойкѣ.

Мѣсяцъ Май.

Въ первыхъ числахъ должно высаживать въ воздушныя парники ананасныя холостыя планки полутора-годовалыя, а равно крупную прошлогоднюю дѣтку изъ горшковъ въ грунтъ; а которыя остаются въ горшкахъ, тѣ выставлять также въ воздушныя парники и, по усмотрѣнію, тѣ изъ нихъ пересадить,

которыя дали хорошей ростъ и усилили корень; для нихъ требуется нѣсколько побольше посуды. Эти планки поставить въ парники, набитые навозомъ и сверху засыпанные на 4 вершка опилками. А какъ въ это время продолжаются еще холодныя ночи, то и нужно въ такомъ случаѣ накрывать рогожами, продолжая это даже до половины Юня.

Въ первыхъ числахъ Мая нужно высѣвать огородныя сѣмена, если это не сдѣлано въ Апрѣлѣ. Всѣ вообще сѣянцы и, ежели готова, то и капустную рассаду высаживать на гряды, а послѣ 10 числа можно, наудачу, высѣвать и огурцы на грядкахъ,—тогда, при хорошей погодѣ, они ранѣе поспѣютъ; но обыкновенный посѣвъ ихъ начинается съ 20-го числа.

Въ этомъ мѣсяцѣ надлежитъ дѣлательно осматривать на грядкахъ привитые глазкомъ яблони и другія деревья, и обламывать ниже глазковъ вышедшіе побѣги дичи, а равно привязывать отросшіе глазковые побѣги къ кольямъ, не допускать заростать всему этому травой, а равно полоть и всѣ огородные посѣвы. Буде же случится въ этомъ мѣсяцѣ сухое время, то всѣ сѣянцы поливать. Послѣ 20-го числа вообще устанавливается уже теплая погода и оканчиваются утренніе морозы, почему въ это время съ персиковыхъ и абрикосовыхъ грунтовъ снимаются совершенно рамы на все лѣто; а въ кадкахъ и горшкахъ персиковыя деревья выставляются на открытомъ воздухѣ и отросшіе въ зимнее время побѣги привязываются къ шпалерѣ. Случается иногда, что и въ эти числа бываютъ сѣверныя вѣтры, весьма холодныя; то въ такомъ случаѣ выставкою погодить до установленія хорошей погоды.

Въ первыхъ числахъ надлежитъ дѣлать отводки всѣхъ сортовъ розановъ, которые уже отцвѣли въ оранжереѣ. Закопать всѣ горшки посреди гряды, одинъ отъ другаго на аршинъ, и послѣ того разложить всѣ сучья ихъ по землѣ, каждую вѣтку надрѣзать мѣстахъ въ трехъ, углубить ее въ землю вершка на полтора, пришилить крючкомъ, потомъ засыпать зем-

лю, а сверхъ нее застлатъ мохомъ. Въ сухое время наблюдать поливку.

Въ это же время отводятся гвоздики. Въ половинѣ мѣсяца должно разсаживать на грядкахъ зимній левкой и фюль, которыя посѣяны были въ Апрѣлѣ въ парникѣ.

Съ 20-го числа высаживать въ клумбы георгины и всѣ вообще лѣтніе цвѣты, а въ первыхъ числахъ высѣвать вокругъ клумбъ бордюрные цвѣты.

Косточныя сѣмена, осенью закопанныя въ горшкахъ въ землю, въ первыхъ числахъ вынимаются и сажаются на грядкахъ.

Если виноградъ, посаженный въ Мартѣ мѣсяцѣ черенками въ 3-хъ-вершковые горшки, выросъ отъ 10 до 12 вершковъ, то перевалить его изъ прежнихъ горшковъ въ 4-хъ-вершковые.

Мѣсяць Юнь.

Въ этомъ мѣсяцѣ бываетъ иногда засуха; въ такомъ случаѣ надлежитъ деревья, посаженные прошлою осенью, или нынѣшнею весною, поливать, а вмѣстѣ съ ними и все новосадное; но если отъ дождей земля довольно сыра, то поливка будетъ излишнею; иногда приходится и во все лѣто обходиться безъ поливки.

Съ половины этого мѣсяца снимаются съ арбузныхъ парниковъ рамы и расправляются плети вокругъ парника; съ дынь же и огурцовъ рамы не снимаются во все лѣто, или до тѣхъ поръ, когда уже поспѣютъ всѣ дыни.

Сдѣланныя отъ разныхъ растений на грядкахъ отводки и черенковую смородину должно при сухой погодѣ поливать. — Не допускать гряды заростать травой, чтобы не заглушили огородныхъ овощей и древесныхъ школъ. Въ это же время должно перевалить всѣ кучи разныхъ запасныхъ земель на другое мѣсто, отъ чего земля вообще получаетъ новую силу вбираниемъ изъ атмосферы плодотворной влаги; верхушки этихъ

земляныхъ кучъ должно дѣлать плоскими, дабы останавливать на нихъ дождевую воду.

Въ этомъ мѣсяцѣ открывается уже жаркая погода, а потому ананасы съ плодомъ должно прикрывать отъ большаго жару рѣдкой парусиной, или замазывать стекла известкою, разведенною на снятомъ молокѣ съ прибавкою небольшого количества воды; ибо этотъ составъ не смывается дождемъ.

Въ первыхъ числахъ этого мѣсяца выставляютъ оранжевые деревья на открытый воздухъ и въ это же время обрѣзаются длинно отрощенныя побѣги, т.-е. округляется крона. У этихъ деревьевъ почитается лучшею красотою круглая и ровная крона.

Въ половинѣ этого мѣсяца разсаживаются на новыя гряды разные сорта клубники и земляники; эта разсадка можетъ, по необходимости, продолжаться до Августа мѣсяца, но не далѣе.

Въ первыхъ числахъ сажается первая ананасная дѣтка; ее должно отламывать отъ тѣхъ планокъ, которыя съ плодомъ. Дѣтка должна имѣть для этого не менѣе 4 вершковъ величины; если же она менѣе, то должно подождать отсаживаніемъ ея до послѣднихъ чиселъ Іюня, или даже до Іюля мѣсяца.

Мѣсяць Іюль.

Въ этомъ мѣсяцѣ съ 8-го числа начинается привойка глазкомъ всѣхъ вообще фруктовыхъ деревьевъ. Но впрочемъ, ежели случится Іюнь мѣсяць жаркій и сухой, и ростъ деревьевъ начнетъ уже останавливаться, то въ такомъ случаѣ можно начинать привойку и ранѣе, а именно съ 1-го числа Іюля; это въ особенности выгодно для того, у кого много привойки. Но если Іюнь былъ холодный и дождливый, то слѣдуетъ начинать привойку послѣ 8-го числа; тому же, у кого мало ея, даже и съ 15-го числа. Если станемъ въ сырую погоду прививать

раньше, то глазки могутъ прижиться въ это же лѣто и слѣдовательно прорости, а отъ того зимой позябнуть, потому что къ зимѣ будутъ еще очень моложавы и нѣжны.

О поливкѣ деревъ въ посудѣ я ничего не скажу; ибо само собою разумѣется, что горшки должно каждый день осматривать и когда найдется сухое дерево, то полить его.

Въ этомъ мѣсяцѣ разныхъ сортовъ луковичы вынимаются изъ грядъ и просушиваются, какъ-то: тюльпаны, нарциссы, лиліи и проч.

Такъ какъ въ этомъ мѣсяцѣ кончаются нѣкоторыя работы, а осенью еще не начинаются, то въ свободное время слѣдуетъ чинить стекла на оранжереяхъ и теплицахъ и подмазывать отвалившуюся замазку. А какъ въ это время бываетъ нерѣдко хорошая и ясная погода, т.-е. лучшее время для этой работы, то тогда же должно осматривать и яблонныя деревья, и у сильныхъ плодомъ подвязывать сучья, которые излишне отягощены имъ. Впрочемъ съ этою работою надобно спѣшить, пока яблоки не очень крупны, и потому еще не обламываютъ сучьевъ; когда же они достигнутъ настоящей величины своей, то поздно будетъ дѣлать подвязки и ставить подставки, особенно если садъ великъ.

Въ этомъ мѣсяцѣ поспѣваютъ вишни, а потому и надлежитъ заботиться о набраніи сѣменъ, т. е. косточекъ изъ нихъ. Вынутыя косточки должно не медля класть въ садовый горшокъ, пересыпать ихъ землею и ставить въ тѣнистое мѣсто, дабы онѣ не могли высохнуть.

Въ Іюль же сажается вторая ананасная дѣтка и кронки, сломанныя со спѣлыхъ ананасовъ; хотя вначалѣ и трудно доставать эти кронки, ибо ананасы продаются обыкновенно цѣльнымъ растеніемъ; но когда уже ихъ поспѣваетъ много, то начинается оптовая ихъ продажа кондитерамъ, которые покупаютъ ихъ на вѣсъ, а потому они срѣзываются съ корня и кронка съ нихъ сламывается, почему и можно въ это время

получить кронки за безцѣногъ, а по знакомству — даже и даромъ.

О кронкахъ надлежитъ замѣтить, что если онѣ не измяты, то имѣютъ большое преимущество передъ дѣтками, лишь бы были вб-ремя посажены. Онѣ растутъ сильнѣе дѣтокъ и годомъ ранѣе противъ нихъ приносятъ плодъ.

Кто желаетъ имѣть осенніе свѣжіе огурцы, которые можно имѣть въ продолженіе всей осени, и даже въ Декабрѣ мѣсяцѣ, тотъ долженъ въ половинѣ этого мѣсяца сажать сѣмена огуречныя въ огуречныхъ теплицахъ, въ ящикахъ. Но впрочемъ ихъ можно держать и въ ананасныхъ теплицахъ, также въ ящикахъ, подвѣшенныхъ подъ рамами, въ свободномъ мѣстѣ, однакожъ не далѣе какъ до Ноября мѣсяца, потому что огурцамъ нужно въ Ноябрь не менѣе 15 градусовъ, а въ ананасныхъ теплицахъ теплота въ это время убавляется.

Въ первыхъ числахъ этого мѣсяца должно виноградные черенки нывѣшней садки, которые перевалены были въ 5-вершковыя горшки, снова перевалить въ 6-ти или 7-вершковыя горшки, и какъ можно болѣе наблюдать, чтобы отростки изъ-за листовъ были обрываемы, а равно исправно обрѣзываемы усы.

Мѣсяцъ Августъ.

Съ первыхъ чиселъ этого мѣсяца должно пересаживать ананасныя планки всѣхъ возрастовъ; которыя изъ нихъ въ горшкахъ, тѣмъ давать посуду нѣсколько побольше, не трогая кореньевъ, только снизу разшевелить корень, а сверху нѣсколько обобрать земли, и если есть дурныя листья, то оторвать листа по три, или по усмотрѣнію. Пересадивши ихъ, перебить паръ, прибавя въ него немного новаго навозу. Но буде въ этомъ мѣсяцѣ въ грунтовомъ парникѣ фруктовые ананасы всѣ поспѣли и парникъ опорожнися, а холостыя планки въ воздушномъ парникѣ довольно выросли, то, по усмотрѣнію,

переносить планки изъ воздушнаго грунтоваго парника въ тотъ грунтъ, въ которомъ сидѣли фруктовые ананасы.

Не если таковыхъ планокъ не было приготовлено въ воздушномъ парникѣ, то можно сажать изъ горшковъ въ зимній фруктовый парникъ тѣ планки, которыя въ будущую весну должны быть съ плодомъ. Но которыя были пересажены въ Августѣ мѣсяцѣ, въ первыхъ числахъ, тѣмъ дать напередъ укорениться и только въ послѣднихъ числахъ Августа высаживать изъ горшковъ въ грунтъ.

Впрочемъ можно продержатъ въ воздушныхъ парникахъ до послѣднихъ чиселъ Сентября, не смотри на то, будутъ ли онѣ горшечныя или грунтовыя. Не это можно дѣлать только по усмотрѣнію погоды, ибо въ это время бываютъ уже иногда морозы, то и должно снѣшить уборкою ихъ на зимнія квартиры. Въ половинѣ этого мѣсяца должно сажать луковичы, которыя вынуты были въ Іюль, дабы онѣ могли къ зимѣ укорениться.

Въ этомъ же мѣсяцѣ надлежитъ очистить парники и убрать въ сухое мѣсто съ нихъ рамы.

Можно также пересаживать персиковыя деревья, т.-е. тѣ, которыя были въ ранней пристановкѣ и съ которыхъ сошли уже плоды.

До половины сего мѣсяца должно убирать оранжевыя деревья, не допуская до нихъ ни малѣйшаго мороза. Извѣстно, что иногда бываютъ первые морозы въ Августѣ мѣсяцѣ.

Въ половинѣ Августа слѣдуетъ осмотрѣть зимніе левкой и которыя изъ нихъ окажутся съ махровымъ цвѣтомъ, тѣ высаживать въ горшки; также поступать и съ фиолями.

У розановъ, которые разсажены были въ грядѣ, для отводковъ, отрѣзывать отводки и оставить ихъ въ грядѣ, а горшки съ матковыми растеніями вынуть, ибо въ будущую зиму они должны поступать въ пристановку.

Если были розы мѣсячныя (ремонтанты) въ отводкахъ, то отводки вынимать изъ земли, сажать въ горшки и убирать

осенью въ цвѣточную оранжерею, но промораживая ихъ напередъ.

Высаживать отводки гвоздикъ въ горшки.

Въ этомъ мѣсяцѣ поспѣваютъ воздушныя сливы, а потому должно выбирать изъ нихъ косточки для посѣва и сохранять такъ же, какъ и вишневыя.

Въ половинѣ Августа сажается третья и послѣдняя дѣтка ананасная, но это уже по большой необходимости, ибо она худо закореняется и отъ того слаба бываетъ корнями, отъ чего зимою много изъ нее пропадаетъ. Лучшею садкою считаются Июнь и Июль.

У виноградныхъ лозъ, готовящихся къ плоду въ будущемъ году, должно обрѣзать самые концы и тѣмъ остановить ростъ, дабы лучше могли заготовить плодovou почку къ будущему году.

Мѣсяць Сентябрь.

Съ первыхъ чиселъ начинается перекопка грядъ въ яблонной школѣ и прочихъ фруктовыхъ деревъ и ягодныхъ кустовъ, а равно и большихъ яблонь. Когда перекопаются гряды, окопаются яблони и ягодные кусты очистятся отъ травныхъ кореньевъ, то ихъ застилаютъ парниковымъ навозомъ.

Съ 8-го числа можно уже начинать пересадку всѣхъ вообще фруктовыхъ деревъ и ягодныхъ кустовъ, что продолжается до тѣхъ поръ, пока замерзнетъ земля. Съ половины этого мѣсяца должно убирать персиковыя деревья, въ посудѣ сидящія, и накладывать рамы на грунтовыя персиковыя оранжереи, не допуская болѣе 4-хъ градусоу мороза, что нерѣдко бываетъ въ это время. Но при уборкѣ должно наблюдать, чтобы въ кадкахъ или горшкахъ земля была не сухая; равно и въ грунту. Въ противномъ случаѣ полить и убрать. Буде земля замерзнетъ, то по уборкѣ въ простѣнки и по оттаянiи

ея полить безъ опасенiя, но отнюдь не убирать деревья сухими.

Персики въ посудѣ лучше всего убирать въ грунтовыя персиковыя оранжереи, а по уборкѣ закрыть на оранжереѣ всѣ рамы ставнями. Туда же убрать и сливныя деревья, которыя отобраны для пристановки на зиму, а равно и прочія деревья, для того же назначенныя. Туда же ставить и розаны кустовыя и штамбовыя.

Въ половинѣ этого мѣсяца слѣдуетъ выбирать сѣмена изъ яблоковъ для посѣва, и держать ихъ въ комнатѣ до посѣва а гряды; также и груши.

Если въ рядахъ привиты глазками персики, или абрикосы, то, осмотрѣвши привой, тѣ изъ нихъ высаживать въ горшки, на которыхъ онъ прижился, и ставить въ холодную оранжерею, или въ персиковую грунтовую.

Послѣ половины этого мѣсяца разсаживать сѣянную яблонную и грушевую дичь на грядки. Иногда случается, что георгины убиваетъ морозомъ въ первыхъ числахъ этого мѣсяца; въ такомъ случаѣ должно, послѣ перваго мороза, еслибъ это даже и въ Августѣ случилось, привалить къ корнямъ ихъ земли, чтобы около каждаго стебля, не менѣе какъ на 4 вершка, было ее насыпано и вершковъ на 8 въ ширину; ибо такъ рано нельзя еще вынимать ихъ изъ земли. Но буде начнутся морозы градусоу до 7, то уже не медля выкатывать ихъ и убирать куда слѣдуетъ.

Въ половинѣ, или въ послѣднихъ числахъ этого мѣсяца обрѣзывать виноградныя лозы такъ, какъ должно въ будущемъ году пускать ихъ въ приставку. Я дѣлаю такъ все, что есть, но спѣлыя лозы всѣ срѣзываю.

Мѣсяцъ Октябрь.

Въ первыхъ числахъ сажать черенки смородины, сѣять сѣмена яблочныя и грушевыя.

Можно также сѣять сѣмена косточковыя, какъ-то вишневыя и сливныя; однако же косточковыя сѣмена лучше продержать зиму въ горшкѣ, который долженъ быть закопанъ весь въ землю, до будущей весны.

Съ первыхъ чиселъ убирать деревья въ простѣнки, наблюдая, чтобы отнюдь не была суха земля въ кадкахъ. Грунтовые сараи закрывать, но ежели продолжается теплая погода, то погодить, потому что въ это время бываютъ дожди, что весьма полезно для деревъ; когда же сараи рано закроются, то дождя не попадетъ на нихъ.

Въ этомъ мѣсяцѣ должно закрывать все вообще деревья и цвѣточные кусты, которые требуютъ зимней заботки. Малину должно пригибать.

Обвязывать въ школѣ молодыя деревья отъ одного года и болѣе, лыками на три четверти аршина, начиная отъ земли, дабы сберечь ихъ отъ мышей.

Если время и погода дозволяютъ, то заготовленную въ кучахъ землю перевалить.

Заготовить песку для посыпки въ оранжереяхъ и на дорогѣ къ нимъ.

Если есть въ школѣ привойка глазкомъ иностранныхъ грушъ, сливъ, шанскихъ вишенъ, то таковыя высаживать въ горшки и убирать въ простѣнокъ. Хотя въ будущее лѣто и сдѣлаютъ они ростъ весьма малый, но оставлять ихъ въ грядкахъ зимовать опасно, ибо глазки могутъ отъ морозовъ повредиться. Впрочемъ я изобрѣлъ средство сохранять глазки безъ всякаго поврежденія на воздушной зимовкѣ, такъ что они въ слѣдующее лѣто вырастаютъ вышиною въ поларшина, а многіе образу-

ютъ даже крону, такъ что однолѣтокъ отвѣчаетъ за двухлѣтокъ, а осенью я уже высаживаю таковыя въ горшки, или переносу въ грунтовой сарай. Что же относится до персиковъ и абрикосовыхъ глазковъ, то они перезимовываютъ безъ малѣйшаго поврежденія.

Средство это самое простое и выгодное: въ Октябрѣ надлежитъ осмотрѣть все привитые глазки, и которые прижились, надъ тѣми, отступя отъ глазка къ верху верхка на два, срезъзать всю верхинку и потомъ накрыть комельки садовыми 5-ти-вершковыми горшками, а которые пониже, то и 4-хъ-вершковыми, замазавъ дырочки на днѣ глиною или какою-либо замазкою, или заткнувъ плотно паклею: тогда они перезимовываютъ безъ всякаго поврежденія подъ этими горшками. Но весною не должно рано снимать эти горшки, дабы сберечь отъ морозовъ весеннихъ.

Съ первыхъ чиселъ сажать луковицы въ горшки, какъ-то: гіацинты, тюльпаны, нарциссы, тацеты и тому подобныя.

Мѣсяцъ Ноябрь.

Съ первыхъ чиселъ дѣлать самую раннюю пристановку фруктовыхъ деревъ, какъ-то: сливъ и персиковъ. Плодъ на приставленныхъ въ это время сливахъ поспѣваетъ въ послѣднихъ числахъ Марта, а на персикахъ въ Апрель.

Въ этой же пристановкѣ розаны могутъ зацвѣсти въ первыхъ числахъ Февраля; земляника можетъ поспѣть въ послѣднихъ числахъ Февраля.

Не рѣдко случается, что въ этомъ мѣсяцѣ устанавливается зима, а потому въ открытомъ саду и кончаются работы; въ слѣдствіе этого нужно осматривать тѣ деревья, которыя завязаны или закрыты на зиму, и буде найдутся такія, которыхъ не покрыло снѣгомъ, то къ такимъ пригребать снѣгъ, чтобы все были закрыты, кромѣ большихъ деревъ.

Послѣ этого надлежитъ смотрѣть за опрятностью въ цвѣточныхъ оранжереяхъ и теплицахъ, а равно заготовлять колышки для лѣтнихъ цвѣтовъ и строгать дрань для развѣзки шпалеръ.

Должно наблюдать за персиковыми оранжереями, которыя еще не топятся, и не допускать въ нихъ мороза свыше 8 градусовъ, почему при повышеіи морозовъ начать понемногу протапливать, дабы убавить силу холода.

Большую частію устраиваются оранжереи на два отдѣленія; въ одной сажаютъ персики и слѣдовательно она оставляется холодною до пристановки; другая же половина теплая и въ ней ставятся тѣ растенія, которыя не терпятъ морозу, а потому, въ случаѣ большихъ морозовъ, можно изъ теплой половины пускать въ холодную тепла по усмотрѣнію.

Можетъ быть, иные садовники усомнятся въ этомъ и скажутъ, что нельзя топить безвременно грунтовые персиковыя оранжереи, или пускать въ нихъ изъ теплой половины тепло. Но чтобы въ этомъ никакъ не сомнѣвались, я скажу, что мною по опытамъ дознано, что вреда никакого деревьямъ не будетъ, еслибъ и случилось, что иногда теплота дойдетъ въ этой оранжерей отъ 1 до 2 градусовъ, а потомъ опять перейдетъ къ морозу. У меня случалось это неоднократно. Въ одномъ простѣнкѣ моемъ, который позади ананасной теплицы, очень тепло, и когда на дворѣ станетъ оттепель, то въ немъ всѣ деревья сдѣлаются мокрыми, какъ будто бы они напрысканы водою; когда же наступитъ опять морозъ, то на нихъ образуется иней. Такая переменна случается иногда разъ пять въ зиму, даже и болѣе, но вреда я никогда не замѣчалъ отъ этого. Въ этомъ простѣнкѣ стоятъ даже персики и абрикосы, которые гораздо нѣжнѣе прочихъ деревъ.

Въ этомъ мѣсяцѣ слѣдуетъ сажать въ теплицахъ или въ цвѣточныхъ оранжереяхъ, которыя уже топятся, коренья петрушки, щавелю, для употребленія ихъ зелени въ зимнее время, а равно и цикорій, употребляемый вмѣсто салату.

Мѣсяць Декабрьъ.

Съ 12-го числа дѣлаются большею частію приставки уже всѣхъ фруктовыхъ деревъ, а кто желаетъ, чтобы пораньше выходили ананасы, тотъ начинаетъ перебивать парники подъ тѣми планками, которыя должны быть нынѣшній годъ съ плодомъ.

Съ 6-го числа высѣваются первыя сѣмена огурцовъ, что дѣлается въ особенно устроенныхъ огуречныхъ теплицахъ; тутъ же высѣвается редисъ и салатъ.

Въ зимнее время не должно допускать въ ананасныхъ теплицахъ, чтобы въ большіе морозы замерзали стекла въ рамахъ, ибо отъ этого портится листь на ананасныхъ планкахъ.

Николай Красноглазовъ.

Составъ древеснаго пластыря, который употребляется для привойки черенковъ и для замазыванія обрѣзанныхъ мѣстъ на всѣхъ вообще плодовыхъ деревьяхъ.

Надлежитъ взять 5 фунтовъ смолы желтой, 1 фунтъ желтаго воску, $\frac{1}{4}$ фунта терпентину, одну сальную свѣчу и одну рюмку деревяннаго масла. Все это положить въ кострюлю, или въ кухонный горшокъ и поставить въ печь послѣ обѣда, а когда все это распустится, то хорошенько перемѣшать и вылить въ ушатъ съ водою, дать нѣсколько поостынуть, но не долѣе полуминуты, и тогда отрывать отъ всей массы по небольшому куску, мять и катать въ рукахъ подолѣе; сдѣлать не болѣе полуфунта въ каждомъ кускѣ и убрать въ холодное мѣсто до употребленія.

Н. К.

Посѣвъ яблочныхъ сѣменъ.

Большую частію этѣ сѣмена покупаютъ уже готовыми. Обыкновенно выбираютъ такія торговыя сѣмена изъ гвилыхъ яблоковъ, отъ чего онѣ бываютъ часто невсхожи. Чтобы имѣть непремѣнно всхожія сѣмена, надлежитъ брать ихъ изъ свѣжихъ и спѣлыхъ яблоковъ, относительно сорта, все равно какой онъ будетъ, хотя бы это и дикая лѣснина была. Чтобы не нуждаться иногда въ сѣменахъ, должно имѣть въ своемъ собственномъ саду дикія яблоки, и чѣмъ хуже будетъ сортъ яблоковъ на нихъ, тѣмъ лучше, потому что тѣмъ болѣе соберется съ нихъ сѣмень; ибо къ растаскиванію дурныхъ яблокъ бываетъ всегда мало охотниковъ. Для полученія спѣлыхъ и всхожихъ сѣменъ, надлежитъ дать яблокамъ совершенно выспѣть и обвалиться самимъ и потомъ уже выбирать изъ нихъ зерна. Кто не имѣетъ своихъ яблоковъ для этого, тотъ долженъ покупать привозимыя обыкновенно въ Сентябрѣ на рынки мѣлкія яблоки, называемыя дичью, лѣсною, рѣзанью или почковыми.

Выбравъ изъ яблоковъ сѣмена, дать имъ нѣсколько провянуть, а потомъ съ первыхъ чиселъ Октября начать сѣять. Если, по причинѣ наступившихъ уже морозовъ, или по какимъ-либо другимъ обстоятельствамъ, нельзя этого сдѣлать, то сѣмена должно сохранять зимою въ землѣ, что дѣлается слѣдующимъ образомъ: надлежитъ взять глиняный садовый или кухонный горшокъ, насыпать въ него слой земли на вершокъ толщиною, а потомъ слой зеренъ, толщиною въ четверть вершка, потомъ опять земли и опять зеренъ, пока горшокъ будетъ совершенно полный, но такъ, чтобы верхній слой всегда состоялъ изъ земли. Если зеренъ недостаточно будетъ для цѣлаго горшка, то все-таки должно досыпать его одною землею до самыхъ краевъ. Каждый такой горшокъ надлежитъ накрыть глиняною крышкою, и какъ можно плотнѣе, чтобы не могли собраться въ него

мыши, и потомъ закопать его весь въ землю, что удобнѣе дѣлать въ саду; а у кого имѣется простѣнокъ, то поставить въ оный, но отнюдь не держать сѣмень въ комнатѣ и безъ земли. Высѣвая такія сѣмена весною, надлежитъ это дѣлать въ началѣ весны.

Нѣкоторые садоводы заключаютъ, что будто бы яблонныя сѣмена непремѣнно должно брать изъ хорошихъ яблоковъ, а не изъ дичковыхъ; а другіе еще говорятъ, что кальвилы должно прививать на дички, выращенныя изъ сѣменъ кальвилей же, въ противномъ случаѣ они не могутъ быть такъ вкусны; но, по моему замѣчанію, это весьма несправедливо, а притомъ представляетъ также большія затрудненія.

Представьте себѣ, что въ большомъ заведеніи высѣвается каждою осенью по пяти фунтовъ яблонныхъ зеренъ; для этого надобно мѣлкихъ лѣсныхъ яблоковъ или дичи 10 четвериковъ; если же брать зерна изъ крупныхъ хорошихъ яблоковъ, то ихъ нужно для того въ пять, шесть или семь разъ болѣе, смотря по крупности яблоковъ; между тѣмъ извѣстно, что четверикъ лѣсныхъ яблоковъ продается по одному рублю ассигнаціями, слѣдовательно на сѣмена должно израсходовать только 10 рублей. А какъ каждый четверикъ хорошихъ яблоковъ, полагая среднимъ числомъ, стоить пять рублей ассигнаціями, слѣдовательно для полученія такого же количества сѣменъ необходимо нужно пятьдесятъ, шестьдесятъ, или 70 четвериковъ хорошихъ яблоковъ, что составитъ, по вышеозначенной цѣнѣ, отъ 250 до 350 руб. ассигн. Такой расходъ можетъ иногда произвести совершенную остановку въ посѣвѣ, или уменьшеніе ея, а въ послѣдствіи обнаружится недостатокъ въ яблоняхъ того года.

Въ опроверженіе этого страннаго мнѣнія, основаннаго, кажется, на одномъ теоритическомъ заключеніи, я могу привести мои пятидесятилѣтніе постоянные опыты въ плодоводствѣ, по которымъ не оказывалось никогда ни малѣйшей разницы во вкусѣ плодовъ, къ какимъ бы они дичкамъ ни были привиты, въ

лѣснинѣ или къ самымъ высокимъ сортамъ. Это замѣчаніе относится также и къ калъвилі (*). Вся выгода, происходящая отъ употребленія на посѣвъ зеренъ, взятыхъ изъ хорошихъ яблоковъ, состоитъ въ томъ, что такіе дички сильнѣе растутъ и потому скорѣе поспѣваютъ къ привойкѣ; но вкусъ плода и величина его остаются въ обоихъ случаяхъ безъ малѣйшей перемѣны.

Въ большее подтвержденіе всего сказаннаго пусть послужитъ еще и то: всѣмъ извѣстно, что привой персиковъ и абрикосовъ дѣлается на сливной дичи и никто противъ этого не возражаетъ, отъ того, что не замѣчается никакой перемѣны ни въ сортахъ, ни во вкусѣ, ни въ крупнинѣ плодовъ; а ежели бы дичь могла имѣть какое-либо вліяніе на привой, то скорѣе всего оказалось бы это при персикахъ и абрикосахъ.

Самою лучшею почвою для яблочнаго посѣва считается глинистый грунтъ. Приготовленіе земли состоитъ въ томъ, что ее надобно сперва перекопать, удобрить старымъ навозомъ и дать ей перележать въ этомъ видѣ зиму и слѣдующее за тѣмъ лѣто, что называется перекопать; свѣжій навозъ, или свѣжее удобреніе отнюдь не годится.

Гряды для посѣва дѣлаются такія же, какъ и для огородныхъ овощей; зерна сѣются бороздками, поперегъ грядъ, глубиною въ полвершка; въ каждую бороздку раскладываетъ зеренъ до 30 и потомъ заравниваетъ бороздки тою же землею, которую должно потомъ слегка притрепать лопаткою или доской; а еще лучше сажать сѣмена по одному зернышку, разстояніемъ на одинъ вершокъ или много на полтора вершка, а глубиною нѣсколько поменѣе вершка.

Въ слѣдующее за тѣмъ лѣто постоянно выпалывать между сѣянцевъ траву, а осенью высадить на другія гряды тѣ изъ нихъ, которые достигнутъ полуаршиннаго роста, а прочіе оставить еще на одинъ годъ на старомъ мѣстѣ. Гряды для пере-

(*) Калъвилъ есть Французское яблоко.

садки сѣянцевъ должно дѣлать шириною въ полтора аршина, борозды не слишкомъ глубоки. Вынутые сѣянцы сажаются на новыхъ грядахъ поперегъ, по пяти штукъ въ каждый рядъ; ряды должны отстоять другъ отъ друга на 10 вершковъ. Однако же, кому позволяетъ мѣсто или у кого не такъ много высадковъ, тотъ лучше сдѣлаетъ, если будетъ сажать ихъ порѣже, то-есть по четыре или даже по три штуки въ каждый поперечный рядъ на грядахъ той же ширины.

По посадкѣ вынутыхъ деревцовъ засыпать гряду парниковымъ навозомъ, толщиною въ полтора вершка; если же парниковаго навоза не случится, то старымъ, лежавшимъ въ кучѣ и уже перегорѣлымъ навозомъ. Слѣдующею за тѣмъ весною у всѣхъ пересаженныхъ дичковъ должно обрѣзывать верхушки, оставляя имъ ствола не болѣе какъ вершковъ на пять отъ земли, отъ чего они лучше принимаются и даже въ то же лѣто годятся къ привойкѣ.

П р и в о й.

Привой должно ставить какъ можно ближе къ землѣ: въ первыхъ, для того, чтобы получить прямой штабъ, во вторыхъ, что если случится отъ холодной зимы замерзнуть молодымъ деревцамъ, то вплоть до земли они никогда не замерзаютъ и всегда остается у нихъ вершка на три здороваго дерева, слѣдовательно отростки пойдутъ еще отъ привоя; въ третьихъ, случается также, что зимою мыши объѣдаютъ деревца, но и это случается, большею частію, отъ земли вершка на два, то и послѣ этого остается еще часть здороваго привоя, отъ которой также можно ожидать отростковъ.

Въ подвой должно пускать только тѣ яблонные дички, которые не тоньше лебединаго пера.

Привойка, называемая глазкомъ или листкомъ, начинается съ 8-го числа Іюля и продолжается по 25-е число того же мѣсяца. Но впрочемъ, по усмотрѣнію погоды, то-есть; если

Июнь мѣсяцъ случится сухой и жаркой, можно начинать привойку съ 1-го Юля, что особенно нужно тамъ дѣлать, гдѣ эта работа въ большомъ количествѣ. Позднѣе 25 числа дичь уже остановится въ ростѣ и кожа не будетъ отставать отъ дерева. Побѣжки, съ которыхъ снимаются глазки для привоя, должны быть выросшіе тѣмъ же лѣтомъ; ихъ надлежитъ выбирать толще и круглѣе; снимать же глазки не со всего побѣжка, а только съ нижней половины его. Если случится, что такіе побѣжки доставлены были изъ далека и отъ того нѣсколько завяли, то ихъ должно положить часа на три или четыре въ воду; если и послѣ этого не будетъ отставать на нихъ кожа и глазковъ нельзя будетъ снимать, то въ такомъ случаѣ срѣзывать глазокъ вмѣстѣ со деревомъ, начиная снизу вверхъ побѣга, и когда ножикъ дойдетъ нѣсколько дальше листочка, то отрѣзывается поперегъ вся срѣзанная часть и употребляется такъ же, какъ глазокъ. Неоднократные опыты показали, что такіе глазки приживаются такъ же легко, какъ и обыкновенные.

Нѣкоторые садовники, недѣли черезъ четыре послѣ привойки, развязываютъ мочалы, которыми привой былъ привязанъ; но это не всегда нужно дѣлать. Если дички растутъ нѣжно, то они сильно толстѣютъ, отъ чего мочалы сильно взрѣзываются и портятъ глазокъ, то въ такомъ случаѣ необходимо снять мочалы. Въ привойкѣ я считаю главнымъ искусствомъ проворство: отъ медленнаго вставляванія глазка онъ можетъ нѣсколько обсохнуть и сокъ его покраснѣть, отъ чего глазки худо приживаются. Во время дождя и вскорѣ послѣ того не должно прививать, потому что если вода попадетъ въ глазокъ, то она повредитъ ему.

Послѣ привойки нечего болѣе наблюдать, какъ только полонье. Въ половинѣ Сентября должно осторожно перекопать землю между дичковъ и застлатъ ее навозомъ, какъ выше показано. Впрочемъ это нужно повторять каждую осень: отъ

того лучше бываютъ корни и земля не такъ сильно заростаеъ травой, да и полонье вообще легче бываетъ, потому что земля отъ навоза рыхлѣетъ, отъ чего трава выдергивается со всѣмъ своимъ корнемъ.

Съ открытіемъ слѣдующей весны, когда начнутъ нѣсколько надуваться почки на яблоняхъ, надлежитъ осмотрѣть всѣ глазки, и надъ тѣми, которые совершенно прижились, оставить стволъ на полвершка, а остальную часть всю срѣзать. Срѣзь или ранка обыкновенно ничѣмъ не залѣпляется; но если небольшое количество привойки и время дозволяетъ, то лучше залѣпить всѣ срѣзы варомъ. Но кто намѣренъ рѣшительно залѣплять, тотъ долженъ уже обрѣзывать свои деревца какъ можно ближе къ глазку. Въ такомъ случаѣ по обрѣзкѣ должно тотчасъ залѣплять, а если кому не удастся сдѣлать это вскорѣ, тотъ долженъ каждый срѣзь подновить новымъ съ него срѣзваніемъ до свѣжаго дерева (это относится вообще до всякаго обрѣзыванія деревъ, для какой бы оно цѣли ни было сдѣлано); кто же залѣпитъ уже обвѣтренный срѣзь, того работа будетъ совершенно бесполезна.

Послѣ этой работы надлежитъ въ продолженіе всего лѣта осматривать глазки и обламывать ниже глазковъ пробившіеся отростки дичи. Къ каждому глазку надлежитъ поставить колышекъ не менѣе двухъ аршинъ, къ которому привязывать новый побѣгъ мочалою. Колъ должно непременно втыкать съ полуденной стороны, а глазокъ чтобы приходился сзади его. Колъ защищаетъ побѣгъ отъ пригрѣвовъ мартовскаго солнца, когда продолжаются еще морозы.

На второе лѣто должно у однолѣтковъ, считая ихъ годы съ того времени, какъ тронулся привой, съ самаго начала весны обламывать снизу почки, оставляя ихъ не больше пяти. Отъ этого образуются штамбы, которые можно посредствомъ такого способа выводить различной длины. Но если въ прошломъ году глазокъ выросъ мало, то оставлять на его побѣгъ одну только

почку, дабы онъ росъ въ одинъ только побѣгъ, который въ слѣдующее за тѣмъ лѣто дѣлается уже штамбомъ. Если же побѣгъ выросъ слишкомъ великъ, то въ такомъ случаѣ срѣзывается съ него верхушка, дабы онъ развѣтвлялся въ сучья. Штамбъ долженъ быть вышиною отъ земли въ аршинъ и отнюдь уже не болѣе полутора аршина; но буде кому нужно, то можно давать штамбы выше (низкіе для полевыхъ, а высокіе для малыхъ садовъ).

На третье лѣто весной должно у тѣхъ деревъ, которыя сдѣлали кроны, т.-е. у коихъ побѣга 3 или 4 выросли вверхъ еще въ прошломъ году, обрѣзывать половину побѣговъ или оставлять только почки по 4 или 5. Эти деревья сдѣлаются къ осени трехлѣтними; тогда должно ихъ вынимать изъ грядъ и пересаживать на постоянныя мѣста въ плодовитомъ садѣ. Пересадка начинается съ половины Сентября и продолжается до замерзанія земли.

Нельзя опредѣлительно сказать, весной или осенью лучше пересаживать деревья: можно дѣлать и то и другое; но вообще замѣчено, что весной надлежитъ пересаживать ихъ какъ можно раньше, а осенью какъ можно позднѣе. Это относится одинаково къ яблонямъ и грушамъ.

Насажденіе сада.

Гдѣ предполагается насадить садъ, тамъ заблаговременно должно приготовить мѣсто и сдѣлать на немъ гряды въ полтора аршина шириною. Если сажать деревья назначено осенью, то хорошо бы приготовить гряды съ весны и удобрить землю по больше навозомъ. На такихъ грядахъ можно садить какіе-либо огородные овощи между деревъ, долженствующихъ отстоять одно отъ другаго во всѣ стороны на шесть аршинъ, по меньшей мѣрѣ, и уже не болѣе десяти аршинъ. Сажаніе между деревъ овощей или посѣвъ какого-либо хлѣба могутъ продолжаться до

тѣхъ поръ, пока разростутся яблони; а между тѣмъ это полезно для яблонь, потому что земля вокругъ нихъ будетъ взрыхляться и отъ того дерева лучше расти будутъ. Но подъ сѣнокосъ отнюдь не запускать землю подъ деревьями. Около самыхъ деревъ должно ежегодно окапывать землю не слишкомъ глубоко и обваливать перегнившимъ навозомъ, толщиною въ два вершка, шириною въ три четверти аршина, а по величинѣ деревъ и болѣе.

Сажать деревья отменно хорошо въ растворъ, т. е. вырывъ яму по величинѣ корня, насыпать въ нее земли, влить воды и разболтать въ грязь, потомъ поставить въ яму колъ и привязывать къ нему дерево, дабы оно не низко опустилось; когда чрезъ нѣсколько времени земля осядетъ, то добавить свѣжей. Глубина посадки должна быть такая, чтобы только одни корни закрывались землею, осенью ли будетъ это дѣлаться, или весной, все равно; а только при осенней посадкѣ не должно обрѣзывать вѣтвей, а оставлять это до весны, и тогда не упущать уже времени, а срѣзывать тотчасъ по сходѣ снѣга.

При весенней посадкѣ обрѣзываются верхушки деревъ въ то же самое время. У двухъ и трехлѣтнихъ срѣзываются прошлогодніе яблоки, при чемъ оставляется ихъ на 3 или 4 почки. У четырехлѣтнихъ, пятилѣтнихъ и старѣе обрѣзывается болѣе, потому что чѣмъ больше обрѣзано дерево, тѣмъ сильнѣе и скорѣе оно принимается. Поливать вскорѣ посадки не должно, потому что дерево сажается въ растворъ, слѣдовательно земля надолго остается влажною и потребуетъ поливки не ближе половины Іюня, а впрочемъ иногда и позднѣе того, смотря по погодѣ. Но буде продолжится сухая погода, то должно поливать недѣли черезъ двѣ. Случается иногда видѣть, что 4 или 5 деревъ поливаются однимъ ведромъ воды: такая поливка безуспѣшна; надобно на каждое дерево вылить по большому ведру, чтобы вода достала до всѣхъ корней. Частая же вешняя поливка весьма вредна для деревъ новосадныхъ, потому что съ весны земля и безъ того еще холодна, а вода холодитъ ее ещѣ

болѣе; корень же начинаетъ расти у деревъ, когда земля начинаетъ просыхать и согрѣваться.

Въ первый годъ деревья дадутъ мало росту, но на второй годъ они даютъ большіе побѣги, почему и должно весною обрѣзывать половину тѣхъ побѣговъ, которые выросли прошлогоднимъ лѣтомъ, и такъ продолжать послѣ посадки по крайней мѣрѣ года четыре. Отъ такой обрѣзки дерево сдѣлается съ хорошою крутою кроною и прочными сучьями, не подверженными раздиранию ихъ.

Случается въ зимнее время, что мыши обгладываютъ яблони, почему, для отвращенія того, осенью у всѣхъ деревъ, считая съ шестилѣтнихъ, обвязываютъ штамбы лыкомъ, начиная отъ земли на три четверти аршина вверхъ. Лыко берется для того потолще, которое бываетъ трубой, нарѣзывается концами въ три четверти аршина, намачивается и обставляется плотно вокругъ штамба, дабы не оставалось никакой между ними пустоты; за неимѣніемъ лыка можно дѣлать это дранью или другимъ какимъ-либо сухимъ деревомъ. Весною такая обвязка снимается и убирается въ сухое мѣсто; она можетъ служить нѣсколько лѣтъ.

Уходъ за грушами одинаковый во всѣхъ отношеніяхъ съ яблоками.

Послѣвъ косточныхъ съмянъ, какъ-то: вишенъ, сливъ, персиковъ и абрикосовъ.

По вынутіи косточекъ изъ ягодъ, не должно сушить ихъ, а въ непродолжительномъ времени положить въ глиняный горшокъ съ сырою землею и держать не въ сухомъ мѣстѣ до самой весны; а чтобы мыши не могли забраться въ него, накрыть плотнѣе. По открытіи весны косточки дадутъ уже ростки, почему должно ихъ высыпать осторожно, чтобы не обломать ростковъ и сажать по одной косточкѣ разстояніемъ вершка на три

одну отъ другой; посадивши, покрыть ихъ хворостомъ, чтобы не повредили птицы, и въ сухую весну поливать.

Косточная дичь весьма удобна для подвоя подъ иностранные сорта и лучше отираемой отъ кустовъ, потому что у косточной дичи лучше коренья. Особенно же необходима персиковая для привойки персиковъ гладкихъ, какъ-то: яичнаго бѣлаго, желтаго или золотаго и бруньона. Нѣкоторые садовники полагаютъ, что персиковая дичь можетъ вызабать, и потому лучше прививать персики на сливную дичь; но это несправедливо: у меня была персиковая дичь подъ привоемъ и также выдерживала морозы, какъ и сливная. Такое ложное заключеніе могло произойти отъ того, что не всѣ персики одинаково выдерживаютъ зиму: одни болѣе могутъ терпѣть стужу, другіе менѣе. Но слабые персики вызабуютъ одинаково какъ на персиковой дичи, такъ и на сливной. (Смотри Журналъ Садоводства на 1845 годъ.)

Разведеніе смородины бѣлой крупной, бѣлой мѣлкой ранней, красной ранней виноградной, розовой виноградной, красной брусковой для соленья, и черной.

Всѣ сорта смородины разводятся черенками. Сажать черенки надлежитъ въ первыхъ числахъ Октября. Для этого рѣжутся побѣги послѣдняго лѣта, которые потолще, длиною отъ 4-хъ до 6-ти вершковъ. Они просто втыкаются въ гряды такъ, чтобы половина черенка была воткнута въ землю, поперегъ гряды, рядами, въ 5 штукъ, а рядъ отъ ряда на 8 или на 10 вершковъ. По посадкѣ черенковъ они застилаются парниковымъ навозомъ толщиною въ полтора вершка.

Если въ Іюнѣ мѣсяцѣ будетъ сухая погода, то должно черенки поливать, потому что въ это время они начнутъ давать корешки, которые могутъ пропасть отъ того, что земля глубоко просохла. Безъ поливки же они худо принимаются.

Другая посадка черенковъ бываетъ весною. Но для того

должно нарѣзать черенковъ, когда еще не весь снѣгъ сошелъ, ибо смородина вообще рано надуваетъ почку, и спрятать ихъ въ холодное мѣсто, а когда растаетъ земля и нѣсколько обсохнетъ, такъ что можно копать гряды, тогда сажать черенки какъ выше сказано.

Разведеніе крыжовника.

Крыжовникъ хотя и можно сажать черенками, но лучше разводитъ его раздираниемъ кустовъ; для того должно старый кустъ обвалить весною перегорѣлымъ навозомъ верхковъ на 6 вышиною, такъ, чтобы и между всѣхъ сучьевъ былъ навозъ; къ осени всѣ сучья дадутъ хорошіе коренья. Вынувъ весь кустъ, должно раздрать его на нѣсколько частей и рассаживать на гряды, или по рабаткамъ около дорогъ.

М а л и н а.

Малина красная бываетъ двухъ родовъ: 1) американская, крупная, нѣсколько кругловатая, 2) черноглая, у которой на лозѣ гораздо больше иголь и притомъ онѣ чернаго цвѣта; ягоды нѣсколько подлиннѣе первой, но такой же крупнины, и вырѣваются недѣлю позднѣе; но для варенья она лучше первой. Малина желтоватая, абрикосоваго цвѣту, также крупная, лозы многоглыстя, но не такъ красны какъ у красной, а лѣтомъ даже совершенно свѣтлозеленыя. Малина бѣлая, которая гораздо мельче всѣхъ вышеозначенныхъ и вкусомъ хуже, идетъ только для варенья. Малина черная (какъ ее многіе называютъ) есть не что иное, какъ ежевика. Всѣ вышеозначенные сорта малины, кромѣ ежевики, разводятся весьма скоро отростками отъ корней, которые надлежитъ отсаживать.

За малиною нуженъ хорошій уходъ; она должна сидѣть не очень часто, такъ чтобы кустъ съ кустомъ не соединился;

весной или осенью должно перекапывать вокругъ нее землю и застилать навозомъ, весною привязывать лозы къ кольямъ лозы по 3 или 4. А какъ она растетъ довольно высоко, верхушки надлежитъ обрѣзывать такъ, чтобы человѣку свободно можно было доставать ягоды. Малиновые кусты скоро старѣются и перестаютъ давать ягоды, а иногда и вовсе пропадаютъ; поэтому должно иногда цѣлые кусты выкидывать и ихъ мѣста засаживать новыми. Осенью старыя лозы, бывшія съ ягодами, должно выламывать, а молодыя пригибать къ землѣ какъ можно ниже и привязывать къ кольямъ, потому что при морозахъ въ 30 градусовъ онѣ замерзаютъ; да и кромѣ того на лозахъ, бывшихъ нагнутыми, ягоды десятью днями ранѣе выспѣваютъ, нежели на прочихъ, что составляетъ большую разницу въ тортовой цѣнѣ.

Земляника и клубника.

Этихъ ягодъ имѣется много сортовъ, по случаю постоянно получаемыхъ изъ-за границы новыхъ сѣменъ. Лучшею изъ нихъ почитается Испанская, имѣющаяся во множествѣ въ деревняхъ, близъ Москвы, за Серпуховскою и Калужскою заставами, и дающая значительный доходъ крестьянамъ. Она любитъ грунтъ глинистый и мало удобренный навозомъ, на которомъ родить ягоды довольно крупныя и сильныя. На легкой же землѣ, много удобренной навозомъ, совершенно не родить ягодъ; а какъ въ Москвѣ земли въ садахъ почти всѣ удобренныя, то и не стоитъ сажать ее тамъ.

Къ числу лучшихъ въ этомъ родѣ ягодъ, имѣющихся въ Москвѣ, принадлежатъ: 1) Росберія многоплодная, родящая весьма сильно и на всякой землѣ; ягода ея весьма крупная, алая и въ вареньи мало измѣняющая цвѣтъ свой, вкуса прекраснаго; и ягода и варенье цѣнятся дороже шпанской. 2) Клинсонова, 3) Мексиканская и 4) Квильмотова земляника, но ягодъ

родить мало и отъ зимъ пропадаетъ; ее должно на зиму прикрывать древеснымъ листомъ.

Разводятся всё вообще земляники и клубники отъ сѣменъ, которыя находятся на поверхности ягодъ, а также отъ усовъ или плетей; такъ называются длинные волокнистые побѣги, выходящіе изъ старыхъ кустовъ, стелющіеся во всё стороны на землю и пускающіе въ разныхъ мѣстахъ корешки и листья, дающіе на слѣдующій годъ новый кустъ. Отъ одного стараго куста можно отсадить въ одно лѣто до 30 такихъ кусточковъ. Разсадка старыхъ кустовъ и молодыхъ кусточковъ производится сначала весны и до Августа мѣсяца, но позднѣе того уже не годится, потому что кусты не успѣютъ послѣ того времени хорошо окорениться и отъ того часто вымерзають. Кустъ отъ куста сажается верхковъ на 5 разстояніемъ.

Для полученія болѣе сильной и крупной ягоды, всё отростающіе отъ стараго куста усы должно отрѣзывать и дѣятельно смотрѣть за тѣмъ; а по открытіи весны должно на земляничныхъ грядкахъ землю между кустовъ вскопать осторожно, чтобы не повредить кустовъ, и прибавить на всю гряду на вершокъ вышиною земли, взятой изъ бороздъ подлѣ тѣхъ же грядъ, ежели онѣ не слишкомъ глубоки; въ противномъ же случаѣ брать землю изъ другаго мѣста. Это надлежитъ дѣлать ежегодно, исключая только другой весны послѣ посадки. При такомъ уходѣ клубника будетъ лѣтъ пять къ ряду родить хорошо. Во время цвѣтенія клубники или передъ созрѣніемъ ягодъ, хорошо застилать около кустовъ мохомъ, для того, чтобы при сильныхъ дождяхъ не обрызгивало ягодъ грязью, бывающею иногда столь сильною, что вовсе нельзя употреблять ихъ. На грядкахъ, назначенныхъ для разводки, усовъ отрѣзать не должно, а давать имъ свободу окореняться; на слѣдующую же весну пересаживать на другія грядки молодые кусты, а старые выкидывать, если можно безъ нихъ обойтись.

Но если у кого мало кустовъ, или пріобрѣтенъ какой-либо новый сортъ, то въ обоихъ случаяхъ для большей разводки

сажать кусты гораздо рѣже, на примѣръ на поларшина другъ отъ друга и не болѣе двухъ рядовъ на грядѣ, или даже одинъ по срединѣ грядъ.

Когда же пойдутъ усы, на которыхъ имѣются обыкновенно въ разныхъ мѣстахъ колѣнцы, дающіе внизъ корешки, а вверхъ листочки, то такіе колѣнцы пришивать плотно къ землѣ вилочками изъ прутьевъ и потомъ присыпать землю, дабы скорѣе принимались, а въ сухую погоду поливать и вообще не давать заростать травою. Такимъ образомъ можно развести ее во множествѣ и въ то же лѣто отсаживать хорошо укоренившіеся кустики, которые на будущее лѣто могутъ принести хорошія ягоды.

Для пристановки въ оранжерею сажается земляника въ Іюнѣ и въ Іюль мѣсяцахъ въ горшки шириною отъ 4-хъ до 5 вершковъ, въ первые по 3, а въ послѣдніе по 4 молодыхъ кустика. Въ теченіе всего лѣта надлежитъ обрывать у нихъ усы, а стоять горшкамъ въ открытомъ саду до морозовъ, не допуская свыше 3-хъ градусовъ, и потомъ убрать въ простѣнокъ. Если земля въ горшкахъ будетъ суха, то передъ уборкой горшковъ полить ее, и если погода продолжится послѣ того теплая и земля въ горшкахъ опять просохнетъ, то опять полить ее уже въ простѣнкѣ, дабы ни подъ какимъ видомъ не осталась она на зиму сухою, въ противномъ случаѣ вся клубника пропадетъ, что мнѣ случалось видѣть неоднократно. Для пристановки сажаютъ землянику Кинсоновскую красную, или Мексиканскую бѣлую; но лучше всего употреблять для этого Росберію или многоплодную, которая лучше всѣхъ и родить весьма сильно. Въ приставку ставить ягоды по желанію хозяйина или по мѣрѣ надобности, но не раньше первыхъ чиселъ Декабря и не позднѣе первыхъ чиселъ Марта.

На Росберіи весьма долго продолжаются ягоды, даже когда выставится на воздухъ, то опять начинаетъ развиваться цвѣтъ и даетъ ягоды во все лѣто. Если эту землянику понадобится приставлять опять на будущую зиму, то должно пересадить ее,

обивъ почти начисто отъ корней старую землю, и притомъ сажать нѣсколько пониже того, какъ она изъ-подъ самыхъ листьевъ пустила корни. Пересадка дѣлается въ послѣднихъ числахъ Юня и до половины Юля. Послѣ пересадки земляника начинаетъ расти снова и даетъ цвѣтъ, который нужно обрывать, а вмѣстѣ съ тѣмъ и усы. Но если есть излишніе горшки съ земляникой, то цвѣта не трогать: тогда къ Сентябрю пойдутъ опять ягоды, и потомъ, не допуская до морозовъ, убрать въ оранжерею, которая содержится на 10 градусахъ тепла, и ягоды будутъ продолжаться до Января мѣсяца; это весьма нерѣдко бываетъ при хорошемъ наблюдѣніи, а въ такое время спѣлая земляника составляетъ большую рѣдкость и платится дорогою цѣною. Но отъ кустовъ, давшихъ зимою ягоды, нельзя ожидать и весною того же.

Такъ какъ земляника разводится весьма легко, то и должно сажать ее на этотъ счетъ съ излишествомъ. Пересадка горшечной земляники повторяется каждый годъ въ упомянутое выше время; одни и тѣ же кусты могутъ служить нѣсколько лѣтъ для этой цѣли.

Если старые кусты и въ грядахъ понадобится разсаживать, то ихъ должно сажать ниже, потому что отъ многолѣтняго роста дѣлается у нихъ въ родѣ штамба кочерыга, которую должно всю опустить въ землю, оставляя наружи только самые верхніе листочки. Для этой же цѣли ежегодно возвышаются грядки подъ земляникою.

Пристановка сливныхъ деревъ въ оранжереяхъ.

Плодовая почка на сливахъ выходитъ обыкновенно на побѣгахъ послѣдняго лѣта и бываетъ одиночная, двойная и тройная. Для пристановки должно выбирать съ двойною и тройною почкою, съ одиночными же не ставить, хотя бы нашлось и нѣсколько такихъ деревъ, потому что они не надежны. Деревья,

употребляемыя для пристановки, должны быть въ прошедшую весну пересаженными; а если таковыхъ нѣтъ, то должно пересадить ихъ сначала пристановки. Очень большихъ деревъ, стоящихъ въ большой посудѣ, не должно назначать для того, потому что въ большой посудѣ земля долѣе не можетъ прогрѣться, а въ холодной землѣ корень далѣе не начинаетъ расти: отъ этого деревья цвѣтутъ прежде образованія новаго корня, и потому, не получая новыхъ соковъ, сбрасываютъ цвѣтъ свой.

Для сливъ требуется градуса 2 или 3 теплѣе противъ персиковъ, почему слива ставится: первый рядъ въ самомъ верху между колоннъ, а второй нѣсколько пониже, потомъ одинъ или два ряда персиковъ. Впрочемъ можно ставить вмѣсто втораго ряда сливъ персики, которые повѣжнѣе сорта, слѣдовательно для сливъ будетъ верхъ, а для персиковъ низъ удобенъ. Абрикосы и груши любятъ еще холоднѣе, а потому ихъ удобно ставить къ самымъ рамамъ. Напрасно думаютъ нѣкоторые садоводы, что для персиковъ, сливъ и абрикосовъ нужна особенная оранжерея; все дѣло зависить отъ установки деревъ на болѣе теплыхъ или холодныхъ мѣстахъ.

Пристановка самая ранняя начинается съ 1-го числа Ноября, а самая поздняя съ Марта мѣсяца; это зависить отъ желанія хозяина. Садовникъ же долженъ рассчитывать, къ какому времени нужны фрукты; извѣстно, что слива поспѣваетъ отъ начала пристановки чрезъ пять мѣсяцевъ, абрикосы чрезъ 4 мѣсяца, персики чрезъ 5 съ половиною мѣсяцевъ, груши скороспѣлыя чрезъ 4 мѣсяца, а позднія, какъ на примѣръ: Бѣре-гри, Планковая, Бѣри-бланжъ, Александръ, Марія-Луиза чрезъ 7 мѣсяцевъ, Французская Бонкретьенъ или такъ называемая двухфунтовая (бывающая впрочемъ и тяжелѣе 3-хъ фунтовъ) выспѣваетъ чрезъ 9 мѣсяцевъ, то и должно приставлять ее не позднѣе какъ съ половины Декабря.

Для всѣхъ вообще деревъ начинаютъ топить оранжерею съ 2-хъ градусовъ и постепенно доводятъ въ теченіе 5 недѣль до 10 градусовъ. Но если по прошествіи 5 недѣль почка наду-

лась мало, то въ теченіе шестой недѣли прибавить еще тепла на два градуса; когда же будетъ означаться цвѣтъ, то въ теченіе этого времени понизить тепло до 8 или 9 градусовъ, дабы отъ излишняго тепла цвѣтовой черешокъ не слишкомъ вытянулся. Когда же всѣ деревья зацвѣтутъ, держать на 10-ти градусахъ до тѣхъ поръ, какъ цвѣтовые лепестки начнутъ осыпаться. Пригрѣву солнечному допускать возвышать температуру не болѣе какъ только на 5 градусовъ. Потомъ дня въ три прибавлять постепенно тепла и довести его до 15 градусовъ отъ печной топки, а отъ солнца до 20. Въ это время надлежитъ тщательно наблюдать, чтобы не было большой разницы противъ назначенной теплоты, и чтобы температура отнюдь не была ниже 13 и выше 16 градусовъ. Для этого должно топить съ изливствомъ, дабы имѣть въ запасѣ тепло на случай переменныхъ морозовъ. Если окажется излишняя теплота, то можно будетъ выпустить ее чрезъ печную трубу; но если случится, что наступитъ вдругъ сильный морозъ и тепла не будетъ достаточно, то должно топить печь раньше утромъ.

Главнымъ дѣломъ почитается уравненіе тепла во время завязи плода. Когда же слива будетъ величиною своею равняться финиковой косточкѣ, то теплоту убавить до 12 градусовъ, и на этомъ теплѣ держать до тѣхъ поръ, какъ слива сдѣлаетъ кость. По сдѣланіи же кости не нужна уже такая тщательная осторожность, еслибъ даже и большая переменна послѣдовала; слѣдовательно въ теченіе всей зимы требуется только дней 18 тщательно наблюдать за топкою, т.-е. до тѣхъ поръ, когда слива сдѣлается величиною съ финиковую кость. Во время всей пристановки поливка должна производиться умѣренная, но отнюдь не должно пересушать землю. Нѣкоторые садовники опасаются поливать во время цвѣту деревъ, но это страхъ напрасный. Опрыскать деревья должно сначала пристановки чрезъ недѣлю, потомъ когда онѣ станутъ надувать почку и наковецъ, когда цвѣтъ станетъ обрасывать лепестки. Вода, для того употребляемая, не должна быть холодна: ей надлежитъ цѣлыя

сутки передъ употребленіемъ выстоять въ оранжереѣ. Послѣ означеннаго времени надлежитъ опрыскивать, смотря по хорошей погодѣ, въ недѣлю не больше одного раза.

Большую частію нападаетъ на сливныя деревья вошь, почему необходимо окуривать ихъ табакомъ. Но это должно дѣлать заблаговременно, не допуская ее сильно размножиться. Это дѣлается такъ: когда деревья хорошо уже надули почку, то-есть дня за три передъ разцвѣтаніемъ, надлежитъ взять для десятисаженной оранжереи 5 фунтовъ простаго папушнаго табаку, обмакнуть папуши въ воду и класть на жаръ, когда закроются трубы, или нагрести горячихъ угольевъ въ жаровню, положить на нихъ табакъ и до тѣхъ поръ раздувать жаръ, пока весь табакъ сгоритъ. Это повторяется, когда отцвѣтутъ слива и персика; впрочемъ на персикахъ мало бываетъ вши. Въ третій разъ повторяется это, если усмотрѣна будетъ вошь на самомъ верху побѣговъ, гдѣ она обыкновенно завертываетъ листья. За этимъ надлежитъ смотрѣть дѣлательно, чтобы не давать ей слишкомъ усилиться. Никогда не должно окуривать понемногу, иначе вошь, привыкнувъ къ малому куреву, въ состояніи будетъ выдержать и большое, и если она не очумится вначалѣ, то послѣ отдохнетъ и свяжетъ всѣ листья и испортитъ плоды.

По сдѣланіи кости, можно топить оранжерею какъ вамъ угодно; т.-е. если топить жарче, то слива можетъ поспѣть двумя недѣлями ранѣе, но за то будетъ мѣльче, а при умѣренной топкѣ она созрѣетъ позднѣе, но будетъ покрупнѣе. Но вообще однако же теплота печи не должна превышать 16 градусовъ, а отъ солнца доходить не выше 20 или много 22 градусовъ. Отъ излишняго тепла нападаетъ на деревья мѣлкій паукъ и обваливается листь, плодъ же будетъ весьма мѣлокъ и безвкусенъ.

Поливку наблюдать въ особенности послѣ сдѣланія кости, потому что плодъ начнетъ наливаться, и если въ это время будетъ пересушка, то онъ образуется однобокимъ, чего при



тщательной поливкѣ не бываетъ. Персиковымъ деревьямъ надлежитъ давать такое же содержаніе, но только на 2 градуса менѣ тепла, и вначалѣ цвѣта нѣсколько поменѣ сырости, т.-е. поливки, въ сравненіи съ сливами; но очень сухое содержаніе персиковъ вредно для нихъ.

Отъ излишней поливки и опрыскиванія, персиковыя деревья начнутъ сильно расти, отъ чего обваливается цвѣтъ не завязавши плода; почему надлежитъ воздерживаться отъ сильной поливки до тѣхъ поръ, когда персикъ сдѣлается величиною въ Русскій орѣхъ, послѣ чего надлежитъ уже поливать и опрыскивать его какъ слѣдуетъ.

Абрикосы также не должно содержать сыро.

Персиковыя деревья осенью, во время уборки, отнюдь не должны быть сухи; отъ пересушки происходитъ то, что, во время пристановки ихъ, ссыпаются плодовые почки и начнутъ подсыхать сучья. По этому слѣдуетъ убирать персиковыя деревья въ умѣренной сырости; пересаживать ихъ можно въ послѣднихъ числахъ Юля или въ первыхъ числахъ Августа, если они были въ ранней пристановкѣ и съ нихъ сошелъ уже плодъ. Впрочемъ можно также пересаживать и во время пристановки, когда растаетъ земля.

Сливныя деревья можно приставлять одни и тѣ же два или три года сряду, но потомъ перемѣнять. Нѣкоторые садоводы полагаютъ, что должно приставлять все одни и тѣ же деревья, что будто бы привыкшія къ пристановкѣ деревья даютъ всегда больше плода. Но я напротивъ того замѣтилъ, что въ первый годъ деревья даютъ всегда больше плода. Да и для самыхъ деревъ сливныхъ отдыхъ необходимъ, потому что они отъ ежегодной приставки истощаются, а потому чрезъ два года ихъ необходимо смѣнять. Персики приставляются непременно каждый годъ.

Персиковыя грунты затапливаются также съ Ноября, а самые поздніе съ Февраля мѣсяца. Въ началѣ топки надлежитъ давать имъ два градуса тепла и постепенно прибавлять по

стольку, чтобы по прошествіи шести недѣль довести теплоту до 10 градусовъ. Чрезъ недѣлю отъ начала топки должно всѣ деревья спрыснуть сильнѣе водою, чтобы пыль могла съ нихъ смыться, потомъ начинать перевязывать шпалеры и вырѣзывать всѣ тощія сучья, а равно и жировые, которые въ прошедшемъ лѣтѣ выросли очень велики; впрочемъ послѣдніе вырѣзаются иногда всѣ, а иногда только до половины, сообразно усмотрѣнію въ томъ надобности, иногда же такой сучекъ и весь оставляется, если нужно, въ шпалерѣ закрыть пустое мѣсто.

Землю должно содержать въ это время умѣренно сырою, но отнюдь не сухою. Когда персики зацвѣтутъ, только тогда надлежитъ начинать поднимать верхнія ставни, а до того времени не нужно этого дѣлать. Нижнія ставни открываются для свѣта, чтобы работать удобнѣе было, а во время ясной погоды недѣли черезъ три послѣ начатія топки. Нижнія ставни открываются всѣ, чтобы допускать пригрѣвы солнечныя. Когда персики совершенно зацвѣтутъ, то содержать теплоту отъ 8 до 10 градусовъ до тѣхъ поръ, какъ начнутъ опадать цвѣтовые лепестки, а послѣ того въ теченіе 4-хъ дней возвысить теплоту до 15 градусовъ и содержать постоянно между 13 и 15 градусовъ, пока персики достигнутъ величины Русскаго лѣснаго орѣха; послѣ чего надлежитъ теплоту опять понизить на 10 градусовъ, а съ солнечными пригрѣвами не допускать ее подыматься выше 15 градусовъ. Эту температуру держать до тѣхъ поръ, какъ персики сдѣлаютъ кость. Отъ начала цвѣта и до завязи кости удерживаться отъ опрыскиванія деревъ, въ противномъ случаѣ они начнутъ сильно расти и отъ того сгнать не только цвѣтъ, но и самый плодъ.

Въ теченіе всего сказаннаго времени можно давать деревьямъ свѣжаго воздуху по усмотрѣнію погоды; это можно дѣлать посредствомъ печныхъ трубъ, или форточекъ, находящихся въ потолкѣ или въ рамахъ. Послѣ сдѣланія кости надлежитъ содержать персики такъ же, какъ сливы. Въ Апрѣлѣ мѣсяцѣ начинается уже сильно пригрѣвать солнце; въ такомъ случаѣ

надлежитъ въ самомъ верху рамъ отерывать форточки, или спускать самыя рамы на аршинъ или и болѣе, судя по обстоятельствамъ.

Въ периковомъ грунтѣ впереди, отступя отъ шпатель на два аршина, можно ставить въ кадкахъ и горшкахъ персики, также абрикосы, а если позволяетъ мѣсто, то можно ставить и другой рядъ периковъ, но небольшихъ, чтобы не затѣняли второго ряда; впрочемъ можно ставить на этихъ мѣстахъ также и сливныя деревья. Если поздно затопленъ периковый грунтъ, то можно ставить внизу, къ самымъ рамамъ, левкой, фиолы и центифольныя розы. Также хорошо ставить въ первый рядъ отъ рамъ вишню-Морель, которая любитъ температуру похолоднѣе. Грушевыя деревья могутъ тутъ же стоять, но ихъ должно притѣнять рогожами или рѣдкой парусиной во время солнечнаго сіянія, особенно съ 10 часовъ и до 2-хъ, что продолжать до тѣхъ поръ, когда уже въ плодахъ образуется сѣмя.

По срединѣ стоячихъ рамъ дѣлается къ самому стеклу полочка изъ одной узкой тесницы, на которую ставятся разныя мѣлкія растенія. Вверху тѣхъ же рамъ помѣщается полка для земляники, а другая полка висячая, помѣщается подъ верхними рамами, посрединѣ, также для земляники. Земляника вносится изъ простѣнка вмѣстѣ съ деревьями, или нѣсколько позднѣе, держится на низу до тѣхъ поръ, какъ станутъ зацвѣтать деревья и начнутъ поднимать ставни, тогда уже размѣщаютъ ее на верхнихъ полкахъ. Когда деревья зацвѣтутъ все вообще, то непременно должно открывать все ставни, какая бы погода ни случилась; изъ этого исключается только сильная снѣговая метель, при которой открываются ставни черезъ одну.

У кого одна только оранжерея, тотъ непременно долженъ сдѣлать въ ней перегородку стеклянную по срединѣ, или отделить для одной части поменѣе, нежели для другой; для того, что деревья, приготовленныя для пристановки, вносятся съ

выставки прямо въ одну половину, которая послѣ того всецѣмъ закрывается ставнями и не топится до самой пристановки.

Другая половина оранжереи затопливается съ начала осени и въ нее ставятся растенія, не терпящія морозовъ, какъ-то: лимоны, апельсины, померанцы и разныя цвѣты, какъ напр. левкой, фиолы, гвоздики и проч. Когда же затопится и другая половина и теплота въ обѣихъ будетъ доходить до 15 градусовъ, то можно изъ первой перенести въ другую часть цвѣтовъ, а изъ второй въ первую часть деревьевъ, если только встрѣтятся въ томъ надобность для приличнаго и свободнаго размѣщенія тѣхъ и другихъ. Иногда же только часть деревьевъ переносится изъ холодной половины въ теплую, а другая затопливается позднѣе, для того, чтобы плоды не все въ одно время поспѣвали.

Въ оранжереяхъ дѣлается привойка периковъ, абрикосовъ, сливъ, грушъ и вишенъ. Дичь для этого должно готовить съ весны, сажая ее по 3 или по 4 штуки въ 6 или 7-вершковыя горшки и обрѣзывая при посадкѣ такъ, чтобы ствола оставалось на корнѣ не болѣе 5 вершковъ. При такомъ дѣйствіи дичь лучше укореняется и принимается, а самая привойка способнѣе. Которая изъ посаженной сливной дичи окажется сочна, на ту прививаютъ въ Іюль мѣсяцѣ персики и абрикосы глазкомъ, потому что эти деревья лучше идутъ глазкомъ, нежели черенкомъ. Сливы, напротивъ того, прививаютъ недѣли черезъ 2 или 3 послѣ пристановки и черенкомъ, потому что онѣ черенкомъ лучше принимаются. Вишни прививаютъ лѣтомъ глазкомъ, а которыя изъ нихъ не пойдутъ въ ростъ, тѣ снова прививаютъ во время пристановки черенкомъ. Груши, привитыя тѣмъ и другимъ способомъ, идутъ хорошо. Означенная дичь ставится на полку, устроенную у задней стѣны, надъ борномъ, гдѣ она стоитъ до тѣхъ поръ, пока привой, будутъ ли это глазки или черенки, выростетъ въ поларшина или немного поменѣе; послѣ чего ее снимаютъ съ задней полки и ставятъ къ самымъ стекламъ. Но буде не случится съ весны за-

готовленной дичи, то можно прививать персики и абрикосы на дичь, сидящую въ грядахъ, а осенью высадить ее въ горшки; это равно относится до персиковъ, абрикосовъ, сливъ, вишенъ и грушъ.

Для привойки персиками, хорошо бы сажать дичь по одиночкѣ въ 6-ти-вершковые горшки. Въ Маѣ мѣсяцѣ, а по обстоятельствамъ погоды въ Юнѣ, когда выставляются персиковыя деревья, въ кадкахъ, на воздухъ, съ грунтовыхъ персиковыхъ оранжерей снимается сначала нѣсколько рамъ, а потомъ, по усмотрѣнію обстоятельствъ погоды, и всѣ; въ то же время выносятся и привойка, которая, за исключеніемъ персиковъ, остается до будущей весны неразсаженной и ставится на зиму въ простѣнокъ. По открытіи весны эта привойка разсаживается по одиначкѣ, недѣли чрезъ двѣ послѣ выстановки переваливаются изъ 6-вершковыхъ горшковъ въ 7 или 8-вершковые. Сидѣвшіе же по три или по четыре осторожно вываливаются изъ горшка и ножомъ разрѣзываются на столько доль, сколько всѣхъ корней и потомъ сажаются по одиначкѣ въ 7-вершковые горшки. Отъ такой перевалки и рассадки персиковая привойка сдѣлаетъ хорошій ростъ, такъ что ежели привой посаженъ былъ на сильную дичь, то онъ вырастаетъ въ одно лѣто до двухъ съ половиною аршинъ, а часто даетъ уже на другое лѣто плодъ.

Нѣкоторые садовники полагаютъ, что непромороженныя деревья не должно помѣщать въ пристановку; но это мнѣніе совершенно ошибочно. Мнѣ неоднократно случалось приставлять деревья, не видавшія мороза, а плоды они приносили какъ обыкновенно. Да и часто случается, что съ осени, когда деревья были еще на выставкѣ, морозовъ вовсе не было; когда же они были уже убраны въ простѣнокъ, то хотя и были морозы, но слабые, не проходившіе внутрь простѣнка, а до наступленія сильныхъ морозовъ деревья уже поступали въ пристановку.

Размѣръ оранжерей.

Нижнія рамы оранжереи должны быть въ три или въ три съ четвертью аршина вышиною, а наклонъ этихъ рамъ внутрь долженъ составлять одну четверть аршина. Длина верхнихъ рамъ должна быть отнюдь не болѣе пяти аршинъ; въ противномъ случаѣ въ оранжереѣ будетъ холодно, да и вообще неровный воздухъ, потому что переднія рамы будутъ далеко отстоять отъ печей. Вышина оранжереи въ колоннахъ должна быть пять съ половиною аршинъ, задняя стѣна четыре аршина. Потолокъ долженъ быть скатомъ; прямого вовсе не должно дѣлать. Отъ коллонъ до задней стѣны, или подъ потолкомъ, дѣлается въ $2\frac{1}{4}$ или въ $2\frac{1}{2}$ аршина взлобокъ безъ малѣйшаго наклону, совершенно прямой. Простѣнокъ долженъ быть ширины въ пять или шесть аршинъ. Узкіе простѣнки весьма неудобны, потому что въ Февралѣ и Мартѣ мѣсяцахъ въ оранжереяхъ становится уже тепло, а потому сквозь стѣну нагрѣвается и простѣнокъ; слѣдовательно чѣмъ уже простѣнокъ, тѣмъ онъ болѣе нагрѣваться будетъ, отъ чего деревья, въ простѣнкѣ находящіяся, начнутъ прежде времени надувать почки, а въ Апрѣлѣ могутъ и зацвѣсти, между тѣмъ какъ въ это время выставлять ихъ на воздухъ еще нельзя; по этому цвѣтъ долженъ пропасть, когда разцвѣтшія деревья выставятся изъ простѣнковъ.

Для персиковыхъ деревьевъ дѣлается оранжерея въ тѣхъ же размѣрахъ; печи должны быть на пяти саженихъ одна отъ другой, т. е. на каждые пять саженихъ длины оранжереи должно приходиться по одной печи.

Для цвѣтовъ дѣлаются оранжереи такой же ширины, но нѣсколько пониже, такъ что переднія рамы должны имѣть въ вышину отъ полутора до двухъ аршинъ; слѣдовательно въ колоннахъ вышина выходитъ отъ $3\frac{1}{2}$ до 4 аршинъ.

Устройство грунтовых сараевъ для вишенъ и грушъ.

Грунтовые сараи дѣлаются обыкновенно въ 8 аршинъ ширины и деревья сажаются въ нихъ въ два ряда; когда же ширина первыхъ будетъ въ 9 или 10 аршинъ, то можно сажать деревья въ три ряда. Заднюю стѣну сарая должно дѣлать въ $4\frac{1}{2}$ аршина вышины, а переднюю въ $3\frac{1}{2}$ аршина, и крышу на одинъ скатъ. Но когда деревья разростутся, то переднюю стѣнку сарая должно поднять въ уровень съ заднею, посреди сарая поставить колонны въ 6 арш. вышины и крышу слѣлать на два ската отъ колоннъ. Въ началѣ никогда не должно дѣлать сараевъ высокихъ, потому что чѣмъ они выше, тѣмъ холоднѣе бываютъ, слѣдовательно молодыя деревья могутъ повреждаться, какъ еще слабо укоренившіяся.

Сараи дѣлаются, большею частію, лицомъ на полдень; по случаю тѣноты мѣста можно обращать ихъ на востокъ или на западъ и только по самой крайней необходимости на сѣверъ. Задняя стѣна и боковыя дѣлаются или каменные, или бревенчатыя, переложенныя войлоками, паклею или мохомъ. Кровельныя ставни должны быть изъ достокъ или межеумка. Передняя стѣна должна забираться 6 или 7-аршинными бревнами и мшиться, или стоячими досчатыми ставнями шириною въ аршинъ или полтора аршина, которыя прикрѣпляются завертками. На верхнія или кровельныя ставни кладутъ изъ слегъ пригужаны, для того, чтобы сильнымъ вѣтромъ не вскрыло ихъ. Въ каждомъ сараѣ непременно должна быть дверь, дабы можно было въ зимнее время входить въ нихъ и осматривать, не нужно ли гдѣ поправить конопатку, которую такъ часто вытеребливаютъ птицы. Если встрѣтится такой случай, то должно немедленно приступить къ работѣ, не откладывая до завтра.

Но лучше дѣлать сараи не очень широкіе и сажать деревья только въ два ряда и порѣже, не менѣе какъ на 4, а лучше если на 5 аршинъ одно отъ другаго; потому что отъ частой посадки дѣлается глухо, въ слѣдствіе чего нижніе сучья

подсыхаютъ, деревья носятъ только поверху плоды, а середка остается вся безплодною, между тѣмъ какъ свободно сидящее дерево покрывается обыкновенно плодами сверху до низу, отъ чего на немъ бываетъ плода втрое болѣе, нежели на тѣсно посаженномъ, что, я надѣюсь, случалось каждому садовнику видѣть на опытѣ. Между широко посаженныхъ деревъ можно сажать вначалѣ молодыя деревца, которыя просидятъ на этихъ мѣстахъ лѣтъ пять, нисколько не вреда первымъ, въ которое время можно уже пользоваться ихъ плодами, а потомъ можно высадить эти деревья въ кадки или перенести въ другой грунтъ. Эти промежуточные деревья достигаютъ въ 5 лѣтъ въ грунтѣ такого роста, какого они не достигнутъ въ кадкахъ и въ 10 лѣтъ.

Иногда дѣлаются грунтовые сараи, разбирающіеся со всѣхъ четырехъ сторонъ; такіе сараи должно ставить однимъ концомъ на полдень, а другимъ на сѣверъ. Въ такихъ сараяхъ можно сажать деревья и въ три ряда, но только вдоль грунта порѣже, потому что солнце обходитъ ихъ кругомъ. Хорошо ставить грунтовые сараи на небольшихъ косогорахъ, склоняющихся къ полудню.

Дѣлаются грунтовые сараи также земляные, для чего вынимаютъ на мѣстѣ грунта на аршинъ или полтора землю и разваливаютъ ее на обѣ стороны, дѣлая изъ нихъ стѣнки вышиною въ $1\frac{1}{2}$ или 2 аршина, что составитъ вмѣстѣ съ глубиною рва до $3\frac{1}{2}$ аршинъ стѣны. Шириною дѣлаются такіе рвы аршинъ въ 12 и болѣе. Вдоль грунта ставятся надолбы, разстояніемъ одна отъ другой аршинъ на 5-ть. Съ земляной стѣны на продольные надолбы кладутъ бревны и потомъ ихъ обрѣшечиваютъ слагами и перекрываютъ соломой.

Посадка деревъ въ сараи.

Если грунтъ земли совершенно песчаной, то должно на $1\frac{1}{2}$ аршина глубиною вынуть песокъ и навозить земли съ глини-

стаго грунта, снимая ее на мѣстѣ со всѣмъ находящимся на ней дерномъ толщиною въ четверть аршина, въ эту землю можно прибавить седьмую часть хорошо удобренной навозомъ земли, если таковая имѣется; впрочемъ можно и безъ нее обойтись. На такомъ грунтѣ деревья растутъ менѣе, но за то приносятъ плоды крупнѣе.

Если въ сараяхъ будетъ глинистый грунтъ, то для каждого дерева выкопать яму, которая была бы немного поболѣе корня сажаемаго дерева, которую наполнить дерновой землею съ прибавленіемъ нѣкоторой части навозной. Не рѣдко случается, что на глинистомъ грунтѣ деревья начнутъ расти очень сильно, особенно грушевыя, отъ чего они перестаютъ приносить плоды. Въ такомъ случаѣ дѣлается вокругъ корня каждого дерева кирпичный ящикъ въ $1\frac{1}{2}$ аршина въ квадратъ и на столько же глубиною, а толщины въ полкирпича; тогда деревья останавливаютъ ростъ свой и начинаютъ опять давать плоды. Впрочемъ у сильно растущихъ деревъ хорошо бы обрѣзывать на половину всѣ побѣги этого лѣта. Такія деревья, по остановкѣ роста, въ половинѣ Августа наигрываютъ плодовую почку; но если обрѣзываніе сдѣлано раньше, то они могутъ пойдти опять въ ростъ и тогда бесполезно было бы обрѣзываніе.

Деревья, посаженные въ сараяхъ, черезъ годъ начинаютъ сильно расти, такъ что дѣлаютъ побѣги долѣе аршина, то ихъ должно обрѣзывать въ половинѣ Августа или весною, оставляя не болѣе какъ по 5 вершковъ отъ каждой вѣтки, и такъ продолжать ежегодно до тѣхъ поръ, пока заматерѣютъ деревья и уже не стануть дѣлать сильнаго роста. Часто случается, что на деревьяхъ показываются отпрыски, идущіе отъ штамба или изъ середины толстыхъ сучьевъ, которые растутъ очень сильно; таковыя непременно должно обрѣзывать начисто, въ противномъ случаѣ они отбиваютъ у всего дерева силу и дѣлаютъ его однокимъ и безобразнымъ.

Высаживая деревья изъ кадокъ, надлежитъ какъ можно болѣе обивать землю отъ корней и корни растрепать, что бы ни

подъ какимъ видомъ не сажать стуломъ. Въ противномъ случаѣ дерево лѣтъ въ пять не дастъ никакого росту, а иногда и вовсе пропадаетъ. Сажать деревья въ сараи лучше весною, потому что посаженное лѣтомъ оно успѣетъ къ зимѣ заправиться корнемъ и свободно выдержать холодъ. Но если по необходимости придется сажать осенью, то посадивъ дерево, надобно вокругъ обвалить его землей или старымъ навозомъ, толщиною въ аршинъ или болѣе, смотря по величинѣ дерева, весною же отваливать весь сдѣланный приваль. Въ Апрѣлѣ мѣсяцѣ должно непременно натаскивать въ грунтовой сарай снѣгу и класть вокругъ деревъ или по всему сараю, толщиною на поларшина или нѣсколько поболѣе. Такое дѣйствіе необходимо, потому что въ началѣ осень обыкновенно суха бываетъ и дожди сильныя начинаютъ идти, когда уже сараи закрыты бывають, отъ чего земля въ нихъ совершенно пересыхаетъ, слѣдствіемъ чего бываетъ несовершенное развитіе плодовой почки и слабая завязь плода.

По Московскому климату не должно больше ничего садить въ сараи, какъ вишни разныхъ сортовъ, называемыя у насъ вообще шпанскими, иностранныя груши скороспѣлыя и яблоки опортовыя и королевскія.

На полуденную сторону, верстъ за 200, можно сажать сливы французскія разныхъ сортовъ и груши поздно вызрѣвающія, равно абрикосы; потому что чѣмъ дальше на полдень, тѣмъ продолжительнѣе лѣто, слѣдовательно и позднимъ плодамъ лучше вызрѣвать.

Грунтовыя сараи можно имѣть со стеклами; особенно полезно это въ холодныхъ странахъ. Въ нихъ задняя стѣна дѣлается вышиною отъ 4 до 5 аршинъ, переднія рамы отъ 3 и до $3\frac{1}{2}$ аршинъ; верхнія рамы кладутся на заднюю стѣну и на переднія рамы, на одинъ скатъ; ширину сарая дѣлаютъ какую кому угодно, отъ 6 и до 9 аршинъ, слѣдовательно по размѣру ширины должны быть и верхнія рамы. Всѣ рамы закрываются на зиму ставнями. Въ такихъ сараяхъ можно сажать или ста-

вить въ кадкахъ абрикосы, сливы, вишни и груши. Съ половины Марта мѣсяца снимаются переднія ставни, и солнечные пригрѣвы начинаютъ уже дѣйствовать на деревья; въ послѣднихъ числахъ того мѣсяца можно уже снять и верхнія ставни. Если въ это время солнечные пригрѣвы будутъ очень сильны, то чрезъ форточки должно впускать свѣжій воздухъ; если же это окажется недостаточнымъ, что бываетъ уже въ Апрѣлѣ мѣсяцѣ, то надлежитъ вынуть нѣсколько нижнихъ рамъ, а лучше спускать нѣсколько верхнихъ, надвигая ихъ опять на ночь. Въ Юнѣ мѣсяцѣ надлежитъ всѣ верхнія рамы снимать, потому что плоды безъ нихъ лучше дозрѣваютъ. Въ Августѣ мѣсяцѣ, по усмотрѣнiю погоды, должно опять накрыть сарай рамами, потому что въ это время начинаются уже морозы; но въ ясные дни надлежитъ спускать еще рамы на день. Въ такихъ сараяхъ не мѣшаетъ сдѣлать печи у задней стѣны, на случай того, что въ Апрѣлѣ мѣсяцѣ бываетъ иногда холодно, слѣдовательно можно немного протапливать. Впрочемъ, если уже устроены печи, то можно начинать топить ихъ съ Февраля или 1-го Марта, тогда плоды гораздо раньше поспѣвать будутъ. Въ такомъ грунтѣ можно дѣлать заготовку георгинъ, для высаживанiя лѣтомъ въ цвѣтники.

Еще дѣлаются такъ называемые фонари, помѣщаемые концемъ къ полудню, въ которыхъ со всѣхъ сторонъ рамы со стеклами; скать въ нихъ дѣлается на обѣ стороны; рамы боковыя въ 3 аршина, посрединѣ высота въ 5 аршинъ. Въ такіе фонари ставятся деревья, хранившiяся въ простѣнкахъ; они весьма удобны, а по нашему климату даже необходимы, потому что случается, что въ Апрѣлѣ въ первыхъ числахъ деревья въ простѣнкахъ уже сильно разбили почку и даже зацвѣтаютъ, а выставлять ихъ на открытую выставку погода не дозволяетъ, то въ такомъ случаѣ выставляютъ деревья въ означенные фонари, гдѣ они и стоятъ до Юля мѣсяца, потомъ уже выносятся на выставку; ранѣ этого времени помѣщать деревья на выставку опасно, потому что весенніе морозы нерѣдко по-

бываютъ цвѣтъ. Въ ясную погоду должно давать въ фонаряхъ болѣе свѣжаго воздуху, открывая рамы, которыя на ночь непременно опять закрываются.

Виноградныя теплицы.

Виноградныя теплицы дѣлаются слѣдующимъ образомъ: переднимъ рамамъ даютъ высоту въ аршинъ или въ полтора аршина и наклонъ верхка на два. Верхнія рамы дѣлаются длиною въ 6 аршинъ, въ колоннахъ высота дается въ $4\frac{1}{2}$ аршина, задняя стѣна въ 3 или $3\frac{1}{2}$ аршина, отъ колоннъ до задней стѣны разстояніе въ два аршина, или аршинъ; но если у задней стѣны сдѣлана будетъ печь, то разстояніе до колоннъ пускаютъ въ $2\frac{1}{2}$ аршина. Для посадки винограду дѣлаются рабатки или гряды подлѣ самыхъ рамъ, шириною въ $1\frac{1}{4}$ аршина, нѣсколько возвышенныя, кругомъ со стѣнками толщиной въ полкирпича; въ рабатку насыпается земля, удобная для винограду. Печи ведутся отступя отъ рабочей стѣнки на полтора верхка, для того, чтобы самая рабатка съ виноградомъ нѣсколько нагрѣвалась. Подъ переднимъ брусомъ, т. е. съ наружной стороны рабатки дѣлается стѣнка въ полкирпича или въ цѣлый кирпичъ, глубиною въ $1\frac{1}{2}$ аршина, дабы корни винограда не могли выходить наружу. Кто пожелаетъ выгонять ранній виноградъ, тотъ долженъ устроить другую печь, у задней стѣны, съ боровьями же, какъ и впереди. Вообще во всѣхъ оранжереяхъ и теплицахъ никакихъ другихъ печей не должно дѣлать, какъ только съ боровьями; ибо отъ боровьевъ хорошо уравнивается теплота.

Земля въ рабатку должна насыпаться глубиною на одинъ аршинъ; для того берутся 2 части иловатой или дерновой земли съ глинистаго грунта, 2 части листовой и шестая часть противъ показанныхъ 4-хъ частей рѣчнаго песку. Сажать виноградъ должно по два корня подлѣ раму. Если посаженныя лозы тощи и нельзя надѣяться, чтобы въ текущемъ году онѣ при-

несли плодъ, то лучше срѣзать ихъ гораздо ниже, дабы къ будущему году выросли хорошія лозы. Надлежитъ дѣлательно смотрѣть за молодыми лозами и пускать, по силѣ корня, отъ одной до 3 лозъ. Когда растетъ лоза, то изъ каждаго листа выходятъ отростки, которые непременно должно обламывать. Въ Іюнѣ или въ Іюль мѣсяцѣ лозы выростутъ довольно велики, т. е. болѣе пяти аршинъ, то дальше уже не слѣдуетъ обламывать отростковъ, а дать имъ волю, потому что виноградъ растетъ въ этихъ мѣсяцахъ сильно и уже въ одну лозу не будетъ помѣщаться весь заготавливаемый корнями сокъ, почему нерѣдко случается, что въ это время проростають почки, на которыхъ долженъ бы быть плодъ. Когда же пущено будетъ вверху нѣсколько отростковъ, то помянутыя почки останутся цѣлы до будущаго года.

Въ послѣднихъ числахъ Сентября должно лозы остановить въ ростъ, т. е. обрѣзать всѣ концы верхковъ на 5; это дѣлается для того, чтобы наигривала лучше плодовая почка и скорѣй доспѣвали лозы; въ половинѣ Октября обрѣзываются лозы, уже какъ должно пускать ихъ для плода. Спѣлость лозы идетъ иногда очень далеко, но должно пускать ее только до верхней рамы; которая жа лоза не далеко доспѣла, ту должно пускать только до спѣлаго мѣста. Спѣлость лозы познается по коричневому или орѣховому цвѣту ея; вся зеленая часть будетъ неспѣлая. На зиму должно всѣ лозы отвязать отъ рамъ и нагнуть вдоль рабатки къ самому низу, отъ земли не болѣе полуаршина.

Когда виноградныя лозы съ плодомъ, то снизу пускать также, смотря по силѣ корня, одну, двѣ, или три лозы и поступать такъ же, какъ выше сказано объ лозахъ. По снятіи плода старыя лозы обрѣзывать и такъ продолжать ежегодно. Въ теченіе всей зимы не должно допускать, чтобы морозъ достигалъ въ теплицъ свыше 5 градусовъ, почему при усиленіи мороза свыше показанной мѣры надлежитъ протапливать печь. Виноградную теплицу съ раннимъ плодомъ надлежитъ затапливать съ Декабря, а самую позднюю съ Февраля. Если же

позднѣ этого начнемъ притапливать, то виноградъ поспѣетъ къ Сентябрю, а къ тому времени привозятъ уже во множествѣ виноградъ съ Дона и изъ Астрахани.

Сначала приводятъ теплицу на два градуса тепла, въ первую недѣлю прибавляютъ 2 градуса, потомъ болѣе, такъ что бы въ теченіе 4-хъ недѣль довести теплоту печную до 15 градусовъ, а съ солнечною вмѣстѣ до 20 градусовъ и уже отнюдь не выше 25 градусовъ.

Виноградъ обрѣзывается обыкновенно осенью, для того, чтобы при пристановкѣ его не вытекалъ сокъ изъ концовъ, потому что у обрѣзаннаго во время припуску долго вытекаетъ сокъ, что значительно ослабляетъ лозу.

Когда ягоды винограда достигнутъ близко величины русскаго орѣха, а другія ягоды на томъ же гроздѣ будутъ гораздо мельче, то кисть должно растягивать въ разныя стороны, а мѣлкія ягоды выстригать ножницами. Чѣмъ рѣже виноградная кисть, тѣмъ крупнѣе ягоды на ней бываютъ и тѣмъ менѣе подвергаются онѣ загниенію.

Разведеніе винограда.

Виноградъ сажается черенкомъ въ Февраль или Мартъ мѣсяцъ. Черенки рѣжутся на двѣ почки; одна втыкается въ землю, а другая оставляется снаружи. По 5 черенковъ сажаютъ въ одинъ 4-хъ-вершковый горшокъ и ставятъ въ той же теплицѣ; на другой годъ во время приставки отсаживаютъ каждый черенокъ въ особый горшокъ, срѣзываютъ всю выросшую лозу, оставляя только 2 или 3 почки. Когда почки тронутся въ ростъ, то оставляется одна только лоза, потомъ, въ Іюнѣ мѣсяцѣ, всѣ лозы переваливаются изъ 4-хъ-вершковыхъ горшковъ въ 6 или 7-ми-вершковые. Къ слѣдующему году образуются уже изъ нихъ хорошія лозы, приносящія иногда плодъ. Хорошо ставить горшечный виноградъ въ ананасныя теплицы. Съ Января мѣсяца онъ ставится къ нижнимъ рамамъ и въ Маѣ мѣсяцѣ поспѣваетъ уже виноградъ.

Если желательнo, что бы виноградъ былъ съ плодомъ уже на будущій годъ отъ посадки черенкомъ, то надлежитъ рѣзать черенки съ одной только почкой, длиною въ полтора вершка и класть ихъ лежа въ трехвершковые горшки, въ каждый по одному. Впрочемъ можно ихъ сажать и стоямя, но тогда черенки должно рѣзать по двѣ почки, а въ горшки размѣщать ихъ по одиночкѣ и ставить въ ананасную теплицу; когда же черенки пойдутъ въ ростъ, то помѣстить ихъ на паръ, въ нижнемъ ряду ананасовъ. Къ Маю мѣсяцу выростетъ каждая лоза ее менѣе трехъ четвертей аршина, тогда должно перевалить ихъ въ 5-ти-вершковые горшки, оставить на пару. Въ концѣ Іюня мѣсяца надлежитъ снять ихъ съ пару, перевалить въ 7-вершковые горшки, поставить къ переднимъ рамамъ и имѣть за ними уходъ, какъ сказано выше. При такомъ уходѣ у меня лозы выростали въ тотъ же годъ длиною 5 аршинъ, а на слѣдующій годъ были съ лучшимъ плодомъ, такъ что на одной лозѣ бывало гроздовъ по 6. Я мои лозы никогда не промораживалъ, а въ Октябрѣ обрѣзываю, какъ должно, свертываю лозы кольцомъ и выношу въ оранжерею, которая натапливается не выше 3 или 5 градусовъ, гдѣ онѣ стоятъ до Января мѣсяца, послѣ чего я вношу ихъ въ ананасную теплицу и растягиваю по верхнимъ рамамъ, гдѣ чрезъ двѣ недѣли начинаютъ уже показываться кисти на немъ.

Въ виноградной теплицѣ виноградъ растягивается по рамамъ, слѣдовательно середка остается пустая, а потому, чтобы не гуляло мѣсто, должно на боровъ положить доску на кирпичахъ, сдѣлавъ изъ нее родъ полки, и сажать редисъ и салатъ или турецкіе бобы. а отступя отъ борова сдѣлать горку съ полками и ставить на ней молодые померанцы, лимоны и другія тепличныя растенія; также дѣлать посѣвъ цвѣтовъ для лѣта, въ цвѣтникахъ.

Разводка ананасовъ и уходъ за ними.

Прежде держали ананасы на пару изъ корья (остающагося у кожевниковъ), нынѣ употребляютъ для того одинъ конскій навозъ, который прикрываютъ слоемъ древесныхъ опилокъ, толщиной въ 6 вершковъ для большихъ планокъ, а для дѣтокъ въ 4 вершка. Но гдѣ затруднительно достать опилокъ, тамъ можно замѣнить ихъ древеснымъ листомъ. Можно даже самые парники набивать листомъ, съ прибавленіемъ только 3-й или 4-й части навоза. Особенно можно это дѣлать въ лѣтнихъ парникахъ, потому что въ лѣтнее время листь горитъ продолжительно и хорошо замѣняетъ собою навозъ, который и безъ того нуженъ въ сельскомъ хозяйствѣ; да и притомъ часто случается, что за недостаткомъ навоза дѣлается остановка въ перебойкѣ ананасовыхъ парниковъ; а это, кромѣ задержки ананасовъ, дѣлаетъ и вредъ имъ.

Ананасныя дѣтки начинаютъ сажать сначала Мая и до половины Августа. Дѣтки выростаютъ обыкновенно вокругъ тѣхъ ананасныхъ планокъ, которыя съ плодомъ. Дѣтку должно отламывать самую только большую, имѣющую не менѣе 4 вершковъ; если она еще не имѣетъ этой величины, то лучше дать ей время еще повырости, потому что чѣмъ крупнѣе дѣтки, тѣмъ скорѣе онѣ укореняются и сильнѣе растутъ. Мнѣ случалось видѣть, что нѣкоторые садовники, отломавши дѣтку, ее сперва нѣсколько дней проваливаютъ, а потомъ изломъ со всѣхъ сторонъ срѣзываютъ, какъ бы обвастриваютъ. Я нахожу, что и то и другое не хорошо. Дѣтку надлежитъ сажать въ тотъ же день, а ужъ не дальше какъ на другой; обрѣзывать ее вовсе не годится, потому что когда у отнятой дѣтки сорвемъ 4 самыхъ нижнихъ маленькихъ листочка, то найдемъ подъ каждымъ изъ нихъ корешокъ, который уже долженъ въ этомъ случаѣ срѣзаться. По этому можно отнимать у дѣтки только нѣсколько самыхъ маленькихъ листочковъ и обрѣзывать самый конецъ снизу.

Дѣтки, смотря по величинѣ ихъ, должно сажать по одиначкѣ въ 3-хъ или 4-хъ-вершковые горшки; а позднюю дѣтку, можно сажать и по 4 штуки въ одинъ 4-хъ-вершковый горшокъ, потому что она съ этого времени не сильно уже закоренится и слѣдовательно можетъ простоять всю зиму неразсаженная. Дѣтки самой ранней садки, т. е. Майской, буде хорошо росли и корень ихъ сильно обвился, можно въ половинѣ Августа перевалить, т. е. пересадить изъ 3-хъ-вершковыхъ въ 4-хъ или 5-ти-вершковые горшки.

Вновь посаженная дѣтка ставится въ воздушный парникъ, ближе къ рамамъ. Не должно допускать солнца на дѣтку до тѣхъ поръ, пока она начнетъ укореняться, слѣдовательно до этого времени надлежитъ притѣнять ихъ или рогожками, или накиданной на стекла травой, или замазывая стекла жидкою известкою. При хорошей погодѣ надлежитъ давать имъ свѣжаго воздуха. поднимая рамы, черезъ одну, на подставки. По усмотрѣнію же погоды можно подымать и болѣе или менѣ рамы.

Изъ воздушнаго парника убираются дѣтки на зимнюю стоянку въ половинѣ Августа или въ первыхъ числахъ Сентября, въ Ноябрь мѣсяцъ подбивается свѣжій паръ; въ Мартъ, во время перебойки пара дѣтки, если онѣ хорошо растутъ, переваливаются въ горшки побольше; если-жъ онѣ дурно росли или обовшивѣли, то лучше обить съ нихъ землю начисто и посадить въ ту же посуду, въ которой сидѣли. Переваливать можно во всѣхъ мѣсяцахъ, начиная съ Марта и до половины Сентября; перевалка дѣлается не по времени, а по усмотрѣнію. Если планки сильно растутъ и корень ихъ сильно обвился около горшка, то можно ихъ три раза переваливать съ прибавленіемъ величины горшковъ, т. е. въ Мартъ, Іюнь и въ первыхъ числахъ Сентября; но если онѣ росли не сильно, то достаточно двухъ перевалокъ — въ Мартъ и въ послѣднихъ числахъ Іюля. Изъ прошлогоднихъ дѣтокъ, которыя уже можно назвать планками, отбираются самыя большія и становятся въ

особенную теплицу; этѣ планки должны быть къ будущей веснѣ съ плодомъ, почему и требуютъ уже соотвѣтственнаго планкамъ содержанія, слѣдовательно назовемъ уже ихъ теперь фруктовыми планками.

Въ послѣднихъ числахъ Августа или въ первыхъ Сентября убираются всѣ вообще ананасы на зимнія квартиры, на вновь приготовленный свѣжій паръ, однакожъ не слишкомъ горячій; а въ случаѣ опасности поджечь горячимъ паромъ, что нерѣдко случается отъ нерадѣнія садовниковъ, надлежитъ опускать горшки въ паръ на самую малую глубину, а когда онъ остынетъ, то опустить ихъ глубже. Когда ананасная теплица при началѣ морозовъ начнетъ топиться, то въ теченіе зимы до Января мѣсяца держать тепла отъ 12 до 15 градусовъ. Сначала постановки планокъ поливать тѣ, которыя просохнуть, и это продолжать до первыхъ чиселъ Декабря, а съ того времени остановить поливку, дабы остановить ростъ ихъ; опрыскиваніе планокъ прекращается съ Сентября мѣсяца.

Въ первыхъ числахъ Января снимаются фруктовыя планки съ парника, очищаются съ нихъ пыль и паръ перебивается. Передъ перебойкой должно приготовить навозу, дабы былъ талый, мерзлаго отнюдь не класть въ парникъ, поставить планки и пробовать паръ ежедневно; какъ скоро онъ подъ планками согрѣется, то не медля всѣ тѣ полить, которыя сухи, и послѣ этого поливать уже безостановочно. Недѣли двѣ продержавъ ихъ на тѣхъ же градусахъ тепла, т. е. отъ 12 до 15, прибавить 2 градуса и держать уже постоянно на 17 градусахъ. Черезъ мѣсяцъ начнутъ показываться плоды на ананасахъ. Когда начнутся пригрѣвы солнечныя, то не должно вдругъ допускать много солнечнаго тепла, притѣняя планки рогожками; въ противномъ случаѣ отъ слишкомъ сильнаго солнечнаго свѣта портится листь у планокъ. Притѣнваніе должно продолжать дня три, съ 10 часовъ утра до 2-хъ, а потомъ дня 3 уменьшать время притѣненія. Съ Февраля или Марта мѣсяца, т. е. съ того времени, когда установится хорошая и ясная по-

года и при хороших пригрѣвахъ солнца, можно начинать прыскать вообще всѣ ананасы. Въ послѣднихъ числахъ Марта или въ первыхъ Апрѣля должно снять планки съ парника, очистить листы ихъ отъ пыли, паръ перебить, отобрать оказавшіяся съ плодомъ планки и поставить ихъ особенно, а оставшіяся безъ плода планки въ Маѣ мѣсяцѣ пересадить, обивъ съ нихъ побольше земли, и дать имъ посуду поменьше той, въ которой сидѣли онѣ зимою; а еще лучше обить всю старую землю начисто и, пересадивъ ихъ, поставить на теплый паръ. Буде случится въ это время ясная погода, то по крайней мѣрѣ цѣлую недѣлю притѣнять ихъ отъ солнца.

Фруктовые ананасы уже болѣе не трогать; они доспѣютъ на томъ пару. Но иногда случается, что на фруктовые планки или самые фрукты нападаетъ въ зимней теплицѣ вошь, въ такомъ случаѣ должно заблаговременно въ Маѣ мѣсяцѣ приготовить воздушный парникъ, перечистить ананасы отъ вшей и поставить ихъ въ тотъ парникъ. Въ лѣтнемъ парникѣ уже меньше нападаетъ вошь, а иногда и совсѣмъ пронадеетъ.

Когда осенью отбираются планки, то тѣ, которыя поменьше и которыя не желательно, чтобы вышли съ плодомъ, держатся безостановочно въ пару и поливкѣ; въ Сентябрѣ убираются изъ воздушныхъ парниковъ на зимнія квартиры, а въ половинѣ Ноября должно перебить подъ ними паръ, но отъ поливки удержаться въ то время по крайней мѣрѣ недѣли на двѣ, потому что отъ скорей поливки послѣ перебора пару и маленькія планки выходятъ съ плодомъ. Отъ такой неосторожности можно остаться на будущую осень совершенно безъ большихъ фруктовыхъ планокъ. Потомъ перебивается паръ въ послѣднихъ числахъ Февраля или въ первыхъ Марта и, по усмотрѣнію, въ этомъ мѣсяцѣ переваливаются планки; если же этого не было сдѣлано въ то время, то перевалку произвести въ послѣднихъ числахъ Апрѣля. Какъ къ этому времени въ тепличныхъ парникахъ будетъ уже тѣсно, то выставлять ихъ въ этомъ мѣсяцѣ въ воздушный парникъ, который долженъ

быть какъ можно плотнѣе и отнюдь не было бы въ немъ худыхъ стеколъ; на ночь должно накрывать его рогожами или соломенными щитами. При ясной погодѣ надлежитъ поднимать рамы на подставки и прыскать черезъ день, или по усмотрѣнію погоды, поливку продолжать умѣренную, т. е. поливать тѣ только растенія, которыя окажутся сухими. Отъ неумѣренной сырости пропадаютъ корни или останавливаются въ ростѣ планки. Въ лѣтнее время солнечную теплоту можно допускать какъ для плодовыхъ, такъ и для холостыхъ планокъ до 32 градусоу и ужъ не выше какъ до 35 градусоу. Топку продолжать въ теплицахъ во весь Апрѣль мѣсяцъ, а въ сырую погоду и до половины Мая, или по усмотрѣнію погоды.

Высадка холостыхъ ананасныхъ планокъ въ грунтъ.

Высадка ананасныхъ холостыхъ планокъ въ грунтъ производится въ послѣднихъ числахъ Апрѣля или въ началѣ Мая. Для этого надлежитъ приготовить парникъ съ лежащими рамами, которыя должны имѣть въ длину отъ 3 до 3 $\frac{1}{2}$ аршинъ, набивать его навозомъ, давши ему напередъ отъ большаго жару уходить, потомъ насыпать слой земли, толщиною въ 5 вершковъ. Въ этотъ парникъ сажать планки только средней величины, а такихъ малыхъ не сажать, на которыя нѣтъ надежды, чтобы къ будущему году годились къ плоду. Переваленныя той же весною планки надлежитъ высаживать такъ, чтобы корни не трогать, а только снизу нѣсколько разшевелить; у не бывшихъ въ пересадкѣ весною и сильно закоренившихся надлежитъ корень разшевелить побольше и нѣсколько пообить отъ ихъ стула земли и потомъ уже сажать. Разстояніе между каждыхъ двухъ посаженныхъ въ грунтъ планокъ должно быть не менѣе полуаршина, а также и рядъ отъ ряда долженъ отстоять на столько же. По ночамъ надлежитъ соблюдать теплоту; ибо если въ ночное время остываетъ сильно воздухъ въ парникѣ, то дѣлается большая остановка въ ростѣ. Въ означенномъ парникѣ планки должны сидѣть до половины Августа и

уже отнюдь не далѣе какъ до первыхъ чиселъ Сентября. Отъ поздней высадки имъ трудно будетъ хорошо оправиться корнемъ. При пересадкѣ изъ грунта въ горшки должно остерегаться, чтобы земля не отваливалась отъ корней, почему отбирать ее руками понемногу отъ корней, чтобы около кочерыги оставалась земля клубкомъ и нѣсколько поменьше того горшка, въ который назначено сажать, для того, чтобы когда стулъ опустится въ горшокъ, то чтобы между ними была небольшая вокругъ пустота, которую засыпать свѣжею землею. Хорошо содержанныя въ грунту планки даютъ въ послѣдствіи лучшій плодъ и дѣлаютъ болѣе широкій разливъ ягоды противъ тѣхъ, которыя росли въ горшкахъ.

Устройство подбойныхъ парниковъ въ зимнихъ теплицахъ, въ которыхъ сажаются планки въ грунтъ для плода.

Этотъ парникъ дѣлается каменный, толщиною въ одинъ кирпичъ, шириною отъ 3 до $3\frac{1}{2}$ аршинъ, въ вышину онъ не долженъ доходить до рамъ на $1\frac{1}{2}$ аршина; нижняя стѣна его должна быть вышиною въ одинъ аршинъ, покатость или наклонъ дается ему небольшой; глубиною онъ дѣлается аршина въ 3; внутри парника, отступя отъ верху на $\frac{3}{4}$ аршина, кладутся поперегъ и съ тѣмъ же наклономъ перекладины, толщиною въ 4 или 5 вершковъ, разстояніемъ одна отъ другой на 2 аршина, на нихъ кладутся слегу вдоль парника, одна отъ другой на $1\frac{1}{2}$ вершка, на нихъ накладывается хворостъ, на хворостъ мохъ, а гдѣ не случится достать моху, тамъ побольше класть хворосту или вѣниковъ въ листу, дабы не проходила сквозь ихъ земля; но отнюдь не должно настилать соломы, потому что въ ней заводятся мыши, которыя если переѣдятъ ее, то земля начнетъ осыпаться. На эти вѣники или мохъ должно насыпать земли въ 5 вершковъ толщиною.

Входъ въ парникъ дѣлается изъ самой теплицы въ боку парника отъ задней стѣны, такъ, чтобы свободно можно было пронести носилки съ навозомъ; но если удобно сдѣлать входъ со двора, то можно дѣлать и такъ, помѣщая его въ концѣ парника, что будетъ еще способнѣе. Навозъ набивается къ одной сторонѣ, вышиною аршина на полтора, шириною на два, а когда понадобится перебивать его, то онъ съ одной стороны переваливается на другую, съ прибавленіемъ къ нему свѣжаго; если старый навозъ сухъ, то должно полить его водою. Сажать планки въ новый парникъ должно въ Маѣ или Іюнѣ. Въ Сентябрѣ изъ воздушнаго грунта можно переносить въ этотъ парникъ, но осторожно, чтобы не осыпать землю, сажать планки одну отъ другой на 10 вершковъ во всѣ стороны, дабы имъ не было тѣсно; потому что онѣ въ грунту вырастаютъ велики. Паръ должно подбивать черезъ мѣсяць или по усмотрѣнію его качества; поливку производить умѣренную, въ Декабрѣ дать просохнуть, а равно и перебойку остановить.

Для раннихъ плодовъ надлежитъ въ Январѣ, а для позднихъ въ Февралѣ подбить парникъ: если много накопилось навозу, то убавить его, по мѣрѣ надобности, и прибавить побольше свѣжаго, когда же согрѣется паръ, то полить всю землю, но умѣренно, и послѣ того ежемѣсячно перебивать. Послѣ перебойки черезъ мѣсяць начнутъ показываться на планкахъ плоды. Съ Мая мѣсяца паръ уже долженъ быть не такъ великъ, а потому и дѣлать перебойку рѣже, или менѣе прибавлять свѣжаго навоза. Въ Іюлѣ, въ большой припоръ солнца, надлежитъ притѣнивать планки, а вспрыскиваніе производить почти до созрѣнія ананасовъ. У грунтовыхъ ананасовъ хорошо растутъ дѣтка, которую можно отламывать уже и въ Маѣ мѣсяцѣ. У меня такія дѣтки приносили въ слѣдующее лѣто порядочные плоды; если же нѣкоторыя изъ нихъ и останутся холостыми, то уже будутъ отличными планками на третье лѣто. Печное тепло держать такое же, какъ и при горшечныхъ фруктовыхъ ананасахъ.

Въ большомъ заведеніи непременно должно имѣть три особенныхъ отдѣленія для ананасовъ, а именно для дѣтки, для среднихъ и для большихъ. Но впрочемъ, у кого одна только теплица, то можно держать и въ одной всѣ возрасты; тогда къ задней стѣнѣ должны стоять самыя большіе, пониже ихъ средніе, а спереди дѣтки. Послѣ перебойки должно удержатъ поливку среднихъ планокъ и дѣтки—это дѣлается изъ предосторожности, чтобы и онѣ не вышли съ плодомъ, а большіе должны тотчасъ по согрѣніи пару полить. Поливать же должно вообще и во всякое время по немного, потому что горшокъ, стоящій въ пару, хотя и немного польется, но земля его, по случаю пару, всегда отпотѣетъ. Если же земля отъ поливки, или отъ опрыскиванія сдѣлается очень сыра, то она уже долго не просыхаетъ, отъ чего портится корень. Въ такомъ случаѣ, особенно если онъ встрѣтится въ зимнее время, надлежитъ вынуть горшки изъ пара и поставить ихъ для просушки на печной боровъ.

Постройка ананасныхъ теплицъ.

Ширина ея, въ свѣту находящаяся, должна быть $5\frac{1}{4}$ аршина, а отъ задней до передней стѣны $7\frac{1}{4}$ аршинъ, парникъ $3\frac{1}{2}$ аршина, отступъ отъ переднихъ рамъ до парника $1\frac{3}{4}$ аршина, отъ задней стѣны до парника 2 аршина, вышина 4 аршина. Впрочемъ это отстояніе парника отъ передней стѣны назначается для фруктовыхъ планокъ, а для молодыхъ парникъ долженъ быть гораздо ближе къ стеклу, и чѣмъ ближе, тѣмъ лучше. Переднія рамы должны быть шириною въ $1\frac{1}{2}$ аршина, впрочемъ можно обойтись и безъ рамъ, срубивъ глухую стѣнку, т. е. бревенчатую. По этому размѣру верхнія рамы будутъ выходить въ 6 аршинъ или около того; подъемъ рамы долженъ быть не менѣе $2\frac{1}{2}$ аршинъ. Для ананасовъ нужны рамы покрупче, чтобы съ весны сильнѣе дѣйствовалъ пригрѣвъ солнеч-

ный; печи дѣлаются съ концевъ, и боровья, идя между парника и переднихъ рамъ до середины, обращаются подъ парникъ, если въ немъ нѣтъ разрыва, а въ противномъ случаѣ чрезъ разрывъ, у задней же стѣны выводится дымовая труба съ раздѣленіемъ дымовыхъ ходовъ. Если боровъ идетъ подъ парникомъ, то верхнюю стѣнку его должно дѣлать потолще, дабы лежащій на ней навозъ не могъ загорѣться, что, въ противномъ случаѣ, можетъ легко встрѣтиться.

Воздушные парники дѣлаются съ печами; они ставятся концемъ на полуденную сторону, а по обѣимъ продольнымъ сторонамъ помѣщаются рамы. Парники углубляются въ землю; по срединѣ оставляется проходъ, въ которомъ дѣлается печь съ боровомъ, во весь проходъ длиною. Ширина всего парника должна быть $7\frac{1}{2}$ или $6\frac{1}{2}$ аршинъ; собственно парники должны быть шириною въ 3 или въ $2\frac{1}{2}$ аршина, проходъ въ $1\frac{1}{2}$ аршина; по борову долженъ быть проходъ въ ростъ человѣка, надъ онымъ проходомъ потолокъ, а надъ нимъ кровля на два ската. Въ этотъ парникъ можно выставлять съ начала Марта; въ немъ весьма хорошо растутъ ананасы, даже можно въ немъ сажать въ грунтъ, на лѣто, ананасныя планки для выращенія.

Лучшими сортами ананасовъ почитаются зеленка разливная и граненка Прозоровская. Кто же пожелаетъ для рѣкости держать и другіе сорта, тому мы совѣтуемъ, чтобы всѣ прочіе сорта составляли не болѣе одной тридцатой доли противъ двухъ вышеупомянутыхъ.

Приготовленіе земли для деревьевъ, сажаемыхъ въ посуду.

Для этого берется обыкновенно дерновая земля съ глинистаго грунта; ее снимаютъ слоемъ на два вершка толщиною. Этотъ дернъ мѣшается пополамъ съ парниковымъ старымъ на-

возомъ, осенью изъ парниковъ выкидывающимся. У кого нѣтъ парниковъ, тотъ долженъ скласть коннаго и коровьяго навоза въ кучу и дать ему перегорѣть совершенно; для чего нужно его въ теченіе лѣта раза три перевалить, а когда онъ окажется сухимъ, то каждый разъ поливать водою, дабы находился въ постоянной сырости. Осенью смѣшать этотъ навозъ пополамъ съ дересомъ и до употребленія дать ему такъ лежать не менѣе двухъ лѣтъ; но въ теченіе каждаго года по два раза переваливать, а если время дозволить, то и болѣе, и пересѣкать въ немъ дернъ желѣзными лопатами. Такимъ образомъ приготовленная земля есть лучшая и самая сильная. Но употреблять такую надлежитъ по усмотрѣнію или одну, или съ примѣсью другихъ земель.

Вторая земля, называемая самою лучшею (она же называется спаржевою), дѣлается изъ одного парниковаго навозу; она также переваливается и передѣлывается не менѣе двухъ лѣтъ до употребленія.

Третья земля, тяжелая, состоитъ изъ одного дерну; она также переваливается. Впрочемъ можно, надравши дерну и пересѣкши его мѣлко, употреблять въ то же время.

Четвертая щепная или древесная земля есть также легкая. Для этого щепы или стружки сваливаются въ кучу, и если онѣ высохнутъ, то переваливши ихъ, поливаютъ водою для того, чтобы скорѣе перепрѣли. Когда окажется, что онѣ довольно сопрѣли, то просѣять ихъ сквозь грохотъ, просѣявшуюся землю употреблять въ дѣло, а оставшіяся въ грохотѣ щепы опять свалить въ кучу и поступать съ ними по предыдущему.

Пятая земля листовая, также легкая. Для этого кладется древесный листь въ кучу и также подвергается перевалкѣ и гніенію. Впрочемъ эту землю можно готовую снимать съ самага верха на вершокъ въ березовомъ или орѣховомъ лѣсу и вообще въ чернолѣсьи. Просѣявъ такую землю, можно употреблять ее въ то же время.

Земля изъ коровьяго навоза также удобна для деревъ всѣхъ родовъ, и замѣняетъ легкую изъ конскаго навоза и кладется въ составъ земли пополамъ съ конскою навозной. Эта земля въ особенности хороша для персиковыхъ и сливныхъ деревъ, способствуя имъ къ сильному росту.

Всѣ означенныя земли непременно должны быть въ заготовкѣ, потому что всѣ необходимы. Въ дополненіе къ тому должна быть также заготовлена куча рѣчнаго песку.

Употребленіе земель по свойству деревъ.

Для персиковыхъ деревъ берется земля изъ дерна съ навозомъ и къ этой смѣси прибавляется осьмая часть песку. Но буде такой земли нѣтъ, то можно взять чистой дерновой пополамъ съ навозной легкой, съ прибавленіемъ такой же доли песку. Когда же персики будутъ имѣть болѣе роста, а плодовъ давать мало, то надлежитъ сдѣлать землю потяжелѣе, т.-е. прибавить дерновой земли; т. е. на полторы части дерновой класть одну часть легкой.

Какъ можно болѣе надлежитъ остерегаться, чтобы подъ персики не пошла земля, въ которой навозъ еще не совершенно перегорѣлъ и истлѣлъ въ землю; въ противномъ случаѣ на персикахъ станеть показываться бѣль, а на сливу нападаетъ зеленая вошь, листь ея корежится и даже подсыхаютъ самыя верхушки у нынѣшнихъ побѣговъ, что случается особенно въ Петровки.

Для сливъ земля составляется изъ двухъ частей навозной легкой и одной части дерновой, а также изъ 8-й или 10-й части песку. Можно также брать для этого дерновую землю, приготовленную съ навозомъ, и нѣсколько песку. Но земля должна быть совершенно перегнившая.

Для грушъ должно брать двѣ части дерновой, одну часть навозной и одну часть щепной, съ прибавленіемъ песку.

Для вишенъ, особенно для хорошаго роста ихъ, употребляетъ земля, приготовленная изъ дерна съ коровьимъ навозомъ, совершенно передѣлавшаяся. Этой земли берется двѣ части, одна часть легкой навозной и 8-я доля песку.

Кто желаетъ, чтобы его деревья приносили больше плода, тотъ долженъ класть въ смѣсь больше тяжелой дерновой земли.

Лучшею землею для ананасовъ почитается дерновая, снятая съ глинистаго грунта, на которомъ растетъ бѣлоусъ; ее снимаютъ слоемъ, толщиною въ два вершка, и пересѣкаютъ вмѣстѣ съ травою и кореньями. Ее не должно даже посѣвать сквозь грохотъ. Въ эту землю, безъ всякой подмѣси къ ней какой-либо другой, сажаютъ ананасы, которые, сидя въ такой землѣ, требуютъ мало поливки, или меньше, нежели въ рыхлой землѣ. Но впрочемъ, если такой земли достать затруднительно, то можно употреблять землю съ грядъ, которая давно уже удобрена была навозомъ, хотя бы она была и песчаная. Для грунтовъ подъ ананасы должно брать землю нѣсколько полегче, то есть прибавлять къ вышеозначенной нѣсколько навозной легкой земли.

Но впрочемъ можно сказать, что не столько отъ земли зависятъ доброкачественность ананасовъ, сколько отъ ухода за ними. Главныя правила для этого: умеренная поливка, умеренный паръ, уравненіе воздуха отъ печной топки, для избѣжанія большихъ переѣнъ и температуръ.

Бѣль на персикахъ, причины того и способы леченія.

Бѣль появляется иногда на одномъ или двухъ деревьяхъ, а иногда и на всѣхъ. Эта болѣзнь появляется на нихъ отъ

употребленія несовершенно перегорѣлой навозной земли. Многіе полагаютъ, что бѣль есть болѣзнь заразительная и неизлечимая, такъ что если въ заводъ попадетъ дерево съ бѣлью, то заразятся ею всѣ деревья. Но мнѣ всегда удавалось истреблять бѣль не только у себя, но и въ другихъ заводахъ, находившихся подъ моимъ присмотромъ. Однажды случилось, что у меня посажены были молодыя персиковыя деревья не въ слишкомъ передѣланную навозную землю, тогда какъ усилилась на нихъ боль, что должно бы было выбросить деревья; но какъ я замѣтилъ, что причиною этому земля, то въ слѣдующій годъ пересадилъ всѣ деревья въ другую землю и такую, на которую лѣтъ пять или болѣе не было кладено навоза, а старую обильно начисто. Отъ этого деревья такъ исправились, что въ послѣдствіи времени совершенно не было на нихъ бѣли.

Если окажется бѣль на большихъ деревьяхъ, особенно на обыкновенномъ персикѣ и красавцѣ, которые всегда сильнѣе подвергаются этой болѣзни, и станетъ она усиливаться, то надлежитъ взять штофъ простаго хлѣбнаго вина, фунтъ сѣрнаго цвѣту, 10 золотниковъ сжеиаго синяго купоросу и 5 золотниковъ квасцовъ, все это положить въ штофъ и поставить на недѣлю въ теплое мѣсто, взбалтывая почаще. Чѣмъ больше смѣсь эта стоять будетъ, тѣмъ лучше. Когда персиковыя деревья начнутъ вздывать почку, въ то время намазывать этимъ составомъ всѣ сучья, и тѣ изъ нихъ болѣе мазать, которые выросли въ прошедшемъ лѣтѣ. Для обмазыванія употребляютъ кисточку изъ перьевъ. Эта мазь должна оставаться на деревьяхъ до тѣхъ поръ, какъ уже они начнутъ отцвѣтать. Въ то время опрыскать ихъ свѣжею водою изъ натяжнаго спрыска, и составъ весь обмоется.

Второй составъ, также испытанный и весьма хорошо очищающій деревья, есть слѣдующій:

Взять штофъ пѣннаго вина, полфунта квасцовъ, 2 штофа урины и 4 ведра воды. Все это смѣшать вмѣстѣ, дать постоять

трое сутокъ, и когда станетъ надуваться почка, то спрыснуть два раза, черезъ двое сутокъ.

Третій составъ: взять 2 штофа пѣннаго вина, 2 фунта папушнаго табаку, одинъ фунтъ стручковаго перцу, 2 фунта сѣрнаго цвѣту, 2 фунта простаго мыла, и все это помѣстить въ одинъ ушатъ воды и дать такъ постоять сутокъ трое; потомъ спрыснуть имъ деревья два раза, когда станутъ надувать почку.

Подробное описаніе яблонь, имѣющихся и продающихся въ Москвѣ, въ заведеніи Красноглазова.

Скороспѣлыя:

×× 1) Грушевка. Дерево растетъ пирамидально, листъ узкій продолговатый; колеръ листа блѣдно-зеленый. Названіе дано по вкусу. Яблоко имѣетъ въ окружности 4 вершка; на вкусъ прекрасно, съ самымъ легкимъ квасомъ; кожа яблока желтовата, съ легкой росписью; фигура плода плосковата, къ цвѣточку остра.

Вызрѣваетъ въ жаркое лѣто въ послѣднихъ числахъ Іюля и никогда не позднѣе первыхъ чиселъ Августа.

Къ Спасу Преображенія бываетъ первое спѣлое яблоко и продается по весьма хорошей цѣнѣ; по этому случаю заслуживаетъ разведенія въ окрестностяхъ Москвы.

Морозы дерево выдерживаетъ свободно; приноситъ на четвертомъ году плоды, давая таковыя аккуратно черезъ годъ.

Яблоки лежать не могутъ.

2) Таскинское (Нѣмецкая грушевка). Родомъ изъ Тулы; названіе принято по фамилии тамошняго жителя Таскина. Дерево во всемъ имѣетъ сходство съ грушевкой, но листъ крупнѣе и темнѣе, сучья толще и яблоко крупнѣе, бываетъ даже до 6 вершковъ въ окружности; вкуса одинаковаго съ грушевкой, но пріятнѣе и сокъ его гуще.

Вызрѣваетъ недѣлю позднѣе грушевки; лежать не можетъ. Цвѣтъ кожи яблока желтоватый, отъ солнца нѣсколько румяный. Къ морозамъ чувствительно; плодъ приноситъ на 4-мъ году.

×× 3) Звонкое или дынное. Дано названіе по вкусу дыни. Яблоко мѣлкое, формою угловатое, около черешка черно, съ грубою алою росписью; вкуса чрезвычайно пріятнаго. Приноситъ плоды весьма сильно и почти каждый годъ; растетъ шарообразно, листъ кругловатъ, темнозеленый.

Вызрѣваетъ въ первыхъ числахъ Августа.

Морозы выдерживаетъ свободно; плодъ приноситъ на 4-мъ году.

×× 4) Рѣпка. Названіе дано по сходству фигуры плода съ рѣпою. Яблоко мѣлкое, болѣе 4-хъ вершковъ въ окружности не бываетъ; вкуса отличнаго, равняющагося вкусу англійскаго рапета, привозимаго изъ Крыму. Дерево молодое растетъ пирамидально, а состарѣвшись дѣлается развѣсистымъ; листъ весьма мѣлкій, узкій и продолговатый; цвѣтъ листа отмѣнно бѣловатъ отъ находящихся на немъ волосковъ. Это яблоко не многимъ извѣстно, но весьма заслуживаетъ разведенія; современемъ оно превзойдетъ цѣнностію все скороспѣлыя яблоки. Дерево приноситъ весьма обильный плодъ и почти ежегодно; къ морозамъ терпѣливо довольно; плодъ приноситъ на 3-й годъ. Яблоко лежитъ по снятіи двѣ недѣли.

5) Скороспѣлое коричневое. Названо такъ по сходству вкуса,

вида и величины съ известнымъ коричневымъ. Дерево растетъ нѣсколько развѣсисто; листъ круглый.

Вызрѣваетъ въ первыхъ числахъ Августа; къ морозамъ терпѣливо; приноситъ плодъ на 4-мъ году.

6) Антоновское скороспѣлое. Названо такъ по сходству его съ обыкновеннымъ Антоновскимъ формою, но вкусомъ отъ него отличное, съ легкимъ квасомъ. Но слишкомъ слабо, особенно когда совершенно созрѣваетъ. Дерево растетъ пирамидально, листъ имѣетъ крупный; къ морозамъ терпѣливо; съ плодомъ приходитъ на 4-й годъ.

7) Липинское. Названіе получило по фамиліи Московскаго купца Липинскаго. Яблоко крупное, формою похоже на грушевку; кожа его бѣловато-зеленая, вкуса прекраснаго, чрезвычайно нѣжно, сочно и таяще во рту. Дерево растетъ шарообразно; листъ короткій, сходенъ съ листомъ грушевки, но нѣсколько бѣловатъ. Къ морозамъ терпѣливо; приноситъ плодъ на 4-мъ году. Вызрѣваетъ въ половинѣ Августа.

8) Путимское; почему получило такое названіе—не известно. Вкусомъ прекрасное, хорошо наливается, даже можно причислить къ числу паливныхъ; въ окружности оно имѣетъ до 6 вершковъ; цвѣтомъ желтоватое, безъ росписи; формою рѣпчатого. Дерево растетъ пирамидально; листъ продолговатый; зиму выноситъ свободно; первый плодъ приноситъ на 4-мъ году; родить его обильно и почти ежегодно.

9) Рубцовское. Названіе дано по фамиліи Московскаго купца Рубцова. Формою граненое, рѣпчатое, цвѣтомъ зеленое; посрѣваетъ въ послѣднихъ числахъ Іюля, но когда плодъ очень силенъ, то, не дозрѣвши совершенно, сваливается; твердотѣлое, на вкусъ хорошее, съ легкимъ квасомъ; родить сильно; растетъ развѣсисто; листъ длинный, темный; къ морозамъ терпѣливо; съ плодомъ приходитъ на 4-мъ году.

Скороспѣлыя наливкыя.

10) Фонарикъ наливной. Названіе дано потому, что когда совершенно нальется, то почти совершенно сквозитъ. Яблоко длинное и тонкое, не очень крупное; вкуса хорошаго, когда нальется. Дерево растетъ развѣсисто, съ тонкими вѣтвями, узкимъ и продолговатымъ листомъ; съ плодомъ приходитъ на 5-й годъ. Отъ морозовъ иногда страдаетъ.

11) Длинная сквозина или царскій шипъ. Названіе дано по длинѣ яблока, имѣющаго цилиндрическую форму, т.-е. одинаковый размѣръ какъ у черешка, такъ и у цвѣточка; цвѣтъ яблока желтоватый; на вкусъ оно весьма пріятное и притомъ разсыпчатое; наливается немного, но вкусомъ превосходитъ всѣ наливныя яблоки. Дерево растетъ слишкомъ развѣсисто, сучья имѣетъ рѣдкіе, листъ крупный, немного продолговатый. Къ морозамъ не очень терпѣливо; плодъ начинаетъ приносить на 5-мъ году.

По вкусу заслуживаетъ, чтобы его держать въ грунтовыхъ сараяхъ.

12) Круглая сквозина или сквозной наливъ. Названіе дано потому, что яблоко круглое и наливается насквозь. Плодъ не крупный, въ окружности имѣетъ не болѣе 3½ вершковъ, вкуса остро-кисловатаго, но когда нальется, то вкусъ дѣлается несравненно лучше. Листъ крупный желтовато-зеленый и коряжный. Дерево растетъ развѣсисто, съ длинными сучьями и отъ того не способно для развязки въ шпалеры; къ морозамъ оно очень терпѣливо; съ первымъ плодомъ приходитъ на 5-мъ году; плодовую почку дѣлаетъ большею частію по концамъ вѣтвишнихъ, т.-е. послѣднихъ побѣговъ.

Этотъ сортъ весьма выгодно разводить въ Москвѣ и окрестностяхъ ея: яблоки его цѣнятся выше всѣхъ прочихъ сортовъ.

13) Крупная сквозница. Это яблоко имѣть во всѣхъ отношеніяхъ сходство съ предыдущимъ, только листь и плодъ гораздо крупнѣе.

14) Черновское. Дано названіе по фамиліи купца Чернова. Яблоко не крупное, наливается хорошо, формы рѣпчатой, съ одного бока румяное. Дерево растетъ пирамидально, листь круглый, волнисто-завивающійся; къ морозамъ терпѣливо. Плодъ приноситъ на 5-мъ году.

15) Бѣлый наливъ, а въ нѣкоторыхъ городахъ называется пудовизъ. Названіе дано по бѣлизнѣ яблока, но оно наливается очень мало; на вкусъ имѣть самый легкій квасъ; оно очень длинно и съ гранями; въ объемѣ бываетъ до 6 вершковъ; вызрѣваетъ въ первыхъ числахъ Августа. Дерево растетъ развѣсисто, кожу имѣть орѣховаго цвѣта, листь желтовато-зеленый, узкій и длинный. Къ морозамъ терпѣливо. Плоды приноситъ на 3-мъ году.

16) Желтый наливъ. Названіе дано по цвѣту и свойству яблока; оно бываетъ желтое съ румянымъ бокомъ, формою продолговатое; наливается весьма мало; вкуса чрезвычайно пріятнаго остро-кисловатаго. Вызрѣваетъ въ первыхъ числахъ Сентября; лежать можетъ мѣсяць. Родить очень сильно и почти каждый годъ. Дерево растетъ развѣсисто, имѣть рѣдкіе сучья; къ морозамъ терпѣливо; приноситъ первый плодъ на 5-мъ году.

17) Рижское. Получено изъ Риги. Весьма хорошо наливается; наливъ зеленоватый; форма рѣпчатая, къ цвѣточку нѣсколько поуже; въ окружности имѣть до 4-хъ вершковъ; вкуса прекраснаго; колеръ яблока зеленоватый съ грубымъ румянцемъ. Дерево растетъ пирамидально; къ морозамъ не очень терпѣливо; съ плодомъ приходитъ на 4-мъ году; плоды вызрѣваютъ за половину Августа.

Примпчаніе. О нѣкоторыхъ наливныхъ яблокахъ, какъ-то: фопарикъ, длинной и круглой сквозницѣ и рижскихъ, можно

сказать, что это отличные сорта и весьма выгодно разводить оныя. Въ Москвѣ они продаются не четвериками, а на счетъ, и цѣна на нихъ бываетъ отъ 25 копѣекъ и до одного рубля серебромъ за десятокъ, слѣдовательно за четверикъ можно выручить до 20 рублей серебромъ, а такой цѣны ни для какихъ прочихъ яблоковъ не бываетъ. Во время коронованія въ Москвѣ Ихъ Императорскихъ Величествъ въ 1826 году, эти яблоки продавались по одному рублю серебромъ за штуку, и въ то время англійскимъ и французскимъ посланниками куплено много деревъ наливныхъ сортовъ.

Яблоки сладкія скороспѣлыя.

18) Коробковское или коробовка. Почему дано ему это названіе, не извѣстно. Оно получено изъ Смоленской губерніи. Яблоко весьма мѣлкое, такъ что до 500 штукъ идетъ на одинъ четверикъ, но по вкусу оно весьма въ уваженіи, видомъ рѣпчатое, черешокъ длинный, роспись грубо-красная, кожа на плодѣ коржавая, какъ на французскомъ ранетѣ, твердо-тѣлое, вкуса сладко-кисловатаго. Вызрѣваетъ въ первыхъ числахъ Августа. Дерево растетъ вначалѣ пирамидально, съ длинными вѣтвями, а подъ старость дѣлается развѣсисто; листь имѣть узкій и нѣсколько сжатый. Отъ морозовъ родить хорошо; съ плодомъ приходитъ на 5-мъ году.

19) Мценское. Получено изъ Мценска. Сладостію превосходить всѣ яблоки; оно не крупно, продолговато, роспись на немъ грубо-красная. Вызрѣваетъ въ половинѣ Августа. Дерево растетъ пирамидально; родить не очень сильно; къ морозамъ терпѣливо; съ первымъ плодомъ приходитъ на 5-мъ году.

20) Сахарное. Названіе дано по весьма сладкому вкусу и по бѣлизнѣ плода. Въ окружности оно бываетъ до 5-ти вершковъ, формы рѣпчатой; вызрѣваетъ послѣ половины Августа;

къ морозамъ терпѣливо. Оно во всѣхъ отношеніяхъ сходно съ бѣлымъ наливомъ.

21) Таскинское сладкое. Названіе дано по сходству плода и дерева съ скороспѣлымъ Таскинскимъ.

22) Царскій шипъ сладкій. Названіе дано по совершенному сходству какъ плода, такъ и дерева, съ наливнымъ царскимъ шипомъ.

23) Аркадъ. Почему дано это названіе—не извѣстно. Яблоко весьма сладкое, до 4-хъ вершковъ въ окружности, формы круглой; съ зеленовато-бѣлою кожей и грубо-румянымъ бокомъ; вызрѣваетъ въ половинѣ Августа. Дерево растетъ весьма развѣсисто, съ тонкими вѣтвями; листь узкій, бѣловатый; къ морозамъ терпѣливо. Первый плодъ приноситъ на 5-мъ году.

24) Бѣлый аркадъ. Прекрасное на вкусъ яблоко, чрезвычайно сладко и сочно; въ кружности имѣетъ до 5-ти вершковъ; формы рѣпчатой; листь крупный свѣтло-зеленый съ желтизной; побѣги красноватые. Дерево растетъ шарообразно; первый плодъ приноситъ на 5-мъ году.

Яблоки средня, по времени выплыванія, немогущія лежать болѣе двухъ мѣсяцевъ.

25) Ананасное или красное коричневое. Названіе дано по ананасному его запаху. Оно вкусомъ кислото-сладкое, можно сказать превосходное, бываетъ средней величины, имѣетъ въ окружности до 5-ти вершковъ; цвѣтъ кожи его сплошной красный. Дерево растетъ развѣсисто, съ голыми сучьями; способно къ шпалерѣ; почку плодовую имѣетъ по концамъ однолѣтнихъ побѣговъ; къ морозамъ весьма терпѣливо; родитъ сильно черезъ годъ, но и въ промежуточные годы бываетъ на немъ довольно плода. Этотъ сортъ яблоковъ имѣетъ въ продажѣ хорошую цѣну въ сравненіи съ прочими, а потому заслуживаетъ

разведенія. Яблоко не нѣжное и можетъ выдержать перевозку до 300 верствъ. Оно употребляется много въ варенье.

26) Коричневое. Приняло названіе по запаху корицы. Это яблоко имѣетъ въ формѣ своей сходство съ ананаснымъ, а дерева ихъ такъ сходны между собою, что безъ плода трудно ихъ различить одно отъ другаго; но кожа на коричневомъ яблокѣ желтовата съ алыми полосками.

27) Бѣлородовское. Названіе приняло въ Тулѣ, по фамиліи купца Бѣлородова. Форма яблока эллиптическая, т.-е. продолговатая съ утоненіемъ къ обоимъ концамъ; въ окружности оно имѣетъ до 6-ти вершковъ; цвѣтъ кожи желтоватый съ румянымъ алымъ бокомъ и по оному темно-красная роспись; вкусомъ сладко-кисловатое, рассыпчатое; отлично хорошо къ мочкѣ, такъ что въ этомъ видѣ превзойдетъ всѣ прочіе сорта; въ хорошее лѣто нѣсколько наливается. Вызрѣваетъ въ первыхъ числахъ Сентября. Дерево растетъ пирамидально, листь имѣетъ кругловатый темно-зеленый, съ глянцемъ, который на однолѣтнихъ побѣгахъ, вверху, вьется, что бываетъ у всѣхъ деревъ безъ исключенія, почему ихъ весьма легко отличить отъ прочихъ; кромѣ этой примѣты оно имѣетъ большое сходство съ Боровинскимъ. Къ морозу не очень терпѣливо. Съ плодомъ приходитъ на 5-мъ году.

28) Боковое, а въ Тулѣ называется Бѣлородово-боковое, форму имѣетъ плоскую; кожа желтовато-бѣлая съ росписью; въ окружности до 7-ми вершковъ; на вкусъ съ малымъ квасомъ, но весьма приятнымъ. Дерево растетъ пирамидально, листь круглый и крупный, побѣги имѣетъ очень толстые въ сравненіи съ прочими деревьями; къ морозамъ не слишкомъ терпѣливо; родитъ весьма сильно; съ плодомъ приходитъ на 4-мъ году.

29) Антоновское; въ Тулѣ называется Духовымъ и Красноглазовскимъ. Первое изъ тульскихъ названій оно получило по ароматному запаху своему, второе потому, что мой дядя,

Тулский купец А. И. К., вывезъ этотъ сортъ изъ Курска. Мой родитель перевезъ его въ Москву, назвавъ восковымъ, и оно долго существовало подъ этимъ названіемъ, пока начали возить изъ Украйны въ огромномъ количествѣ этотъ сортъ яблочь, подъ названіемъ Антоновскихъ, почему уже и здѣсь принято это названіе. Яблоко превосходное по многимъ отношеніямъ: 1) по своему ароматному и весьма пріятному вкусу; 2) потому, что по снятіи съ дерева, въ половинѣ Сентября, оно бываетъ уже довольно спѣло и можетъ лежать до Января, не теряя вкуса своего; 3) отлично хорошо въ мочкѣ, такъ что преимущественно употребляютъ на этотъ предметъ, и моченое держится до Іюля мѣсяца; 4) очень прочно въ перевозкѣ. По всему этому заслуживаетъ быть разводимымъ и въ отдаленныхъ отъ Москвы садахъ. Должно полагать, что этотъ сортъ произошелъ отъ сѣменъ или, какъ говорится, изъ дичи, потому что дерево очень похоже на непривитую дичь, или лѣсную яблонь; особенно когда оно безъ листа, то трудно и отличить отъ дичи. Дерево растетъ шарообразно, съ прочными сучьями, т.-е. не подвержено раздиранію сучьевъ, и отъ того мало требуетъ подставокъ во время плода; родитъ сильно и аккуратно черезъ годъ; къ морозамъ терпѣливо; съ плодомъ приходитъ на 5-мъ году. Форма яблока нѣсколько продолговата и гранена; кожа желтая съ глянцемъ, у стебелька черное пятно; въ окружности яблоко имѣетъ до 6-ти вершковъ.

30) Черное дерево. Названіе получило отъ черноты кожи на деревѣ, по которой виднѣнъ бѣлый крапъ. Оно получено изъ Нижегородской губерніи. Форма его довольно рѣпчатая, вкусъ съ острымъ, но весьма пріятнымъ квасомъ. При рѣзкѣ ножомъ оно раскалывается, кожу имѣетъ желтоватую съ глянцемъ и по ней бѣлыя крапины, которыя особенно замѣтны, когда оно еще не совершенно спѣлое; въ окружности имѣетъ до 5-ти вершковъ; родитъ сильно, но и на другой годъ не бываетъ безъ плода. Дерево растетъ шарообразно; листь темно-зеленый, нѣ-

сколько скорченный; къ морозамъ не слишкомъ терпѣливо; плодъ приноситъ на 4-мъ году. Вызрѣваетъ въ началѣ Сентября.

31) Желтое Кіевское. Получено изъ Кіева. Это дерево во всемъ сходно съ чернымъ, лишь только яблоко нѣсколько подлиннѣе. Къ морозамъ терпѣливѣе чернаго.

32). Смоленское. Получено изъ Смоленской губерніи. Яблоко имѣетъ ароматическій запахъ и весьма пріятный вкусъ; цвѣтъ кожи его желтоватъ, съ румянцемъ грубо-краснымъ и по немъ въ тѣнь полосы; тѣло желтое. Въ окружности имѣетъ до 5-ти вершковъ; родитъ весьма сильно; вызрѣваетъ въ первыхъ числахъ Сентября. Дерево растетъ нѣсколько развѣсисто; къ морозамъ терпѣливо; съ плодомъ приходитъ на 5-мъ году.

33) Баравинское или Бравинское (Бравина). Названіе получило по фамиліи Тульского жителя Бравина. Яблоко довольно многимъ извѣстное по своему плодородію и вкусу. Въ окружности имѣетъ до 6-ти вершковъ, особенно складное фигурою; кожа желтовато-бѣлая съ прекрасной алой росписью; на вкусъ; остро-кисловато, рассыпчато, отмѣнно хорошо въ мочкѣ, но сохраняется моченое только до Января мѣсяца, потому что очень тонкокоже и начинаетъ съ этого времени лопаться и терять вкусъ. Дерево растетъ шарообразно; родитъ каждый годъ; листь имѣетъ кругловатый, темнозеленый; съ плодомъ приходитъ на 4-мъ году; къ морозамъ терпѣливо.

34) Бравинское бѣлое. Росписи никакой не имѣетъ, почему и названо бѣлымъ. Имѣетъ во всемъ сходство съ росписнымъ Бравинскимъ.

35) Кривоспицею. Названіе дано по кривому черешку яблока; форма его къ стебельку широкая, а къ цвѣту острая; цвѣтъ кожи зеленоватый, съ сильнымъ румянцемъ; вкусъ слабо-кисловатый. Въ мочкѣ хорошо; родитъ черезъ годъ весьма сильно. Дерево растетъ совершенно развѣсисто, даже и мо-

лодое, листъ бѣловато-зеленый и пушистый. Къ морозамъ терпѣливо; приносить плодъ на 5-мъ году.

36) Арбузовское. Принило названіе отъ Московскаго купца Арбузова. Яблоко довольно крупное, имѣетъ иногда въ окружности до 7-ми вершковъ; цвѣтъ кожи бѣловатый, съ небольшою алой росписью; на вкусъ рѣзко-кисловато; рассыпчато. Дерево растетъ развѣсисто, съ рѣдкими сучьями; листъ довольно крупный, темно-зеленый; родить не очень сильно; къ морозамъ терпѣливо; съ плодомъ приходитъ на 5-мъ году.

37) Тюльпанное. Названіе дано ему по красивой его росписи. Цвѣтъ кожи отменно бѣлый съ самой алой росписью: яблоко не крупное, немного продолговатое; на вкусъ съ легкимъ квасомъ, рассыпчатое; деревомъ весьма сходное съ Арбузовскимъ, только нѣсколько тоньше; сучья и листъ помѣльче. Къ морозамъ терпѣливо; родить сильно; въ мочкѣ хорошо. Съ плодомъ приходитъ на 5-й годъ.

38) Насѣдка. Изъ Тулы. Названіе дано потому, что когда дерево съ плодомъ, то опускаетъ вѣтви свои почти до земли, почему и уподоблено насѣдкѣ, опускающей крылья надъ цыплятами. Яблоко не очень крупное, граненое, плосковатое; цвѣтъ кожи нѣсколько зеленоватъ; на вкусъ немного вяжетъ, но пріятно; въ мочкѣ отменно шорошо и прочно; лежитъ мѣсяца три. Дерево растетъ не высоко отъ развѣсистыхъ сучьевъ своихъ; листъ не крупенъ, узокъ и пушистъ; къ морозамъ терпѣливо; съ плодомъ приходитъ на 5-мъ году; вызрѣваетъ въ половинѣ Сентября.

39) Лимонное. Названіе получило по сходству фигуры его съ лимономъ. Имѣетъ въ окружности до 5-ти вершковъ; кожа грубо-красная съ росписью; на вкусъ съ легкимъ квасомъ; внутри наливается, а снаружи вовсе не замѣтно этого. Дерево растетъ развѣсисто.

40) Высотское. Названіе дано по селу Высотскому, что близъ Тулы. Яблоко довольно крупное, имѣетъ иногда въ

окружности до 6-ти вершковъ; красивой наружности; кожа бѣло-желтоватая съ прекрасной алой росписью; формы нѣсколько продолговатой; на вкусъ хорошо, когда совершенно дозрѣетъ, а недозрѣлое вяжетъ ротъ; въ мочкѣ отменно хорошо; вызрѣваетъ въ послѣднихъ числахъ Августа. Дерево растетъ шарообразно; листъ имѣетъ не крупный, желтоватый, нѣсколько крутящийся. Къ морозамъ терпѣливо; съ плодомъ приходитъ на 6-мъ году.

41) Нѣмецкій скруть. Имѣетъ сходство съ Высотскимъ, даже и во вкусъ; кожа чрезвычайно бѣлая, съ прекрасною алою росписью; хорошо въ мочкѣ; вызрѣваетъ въ послѣднихъ числахъ Августа. Дерево растетъ развѣсисто; листъ некрупный, продолговатый, съ бѣлымъ пухомъ. Къ морозамъ терпѣливо; съ плодомъ приходитъ на 5-мъ году.

42) Харламовское. Получено изъ Тулы. Яблоко весьма крупное, бываетъ до 7-ми вершковъ въ окружности; совершенно рѣпчатое, твердотѣлое; кожа желтоватая безъ росписи; на вкусъ съ легкимъ квасомъ; вызрѣваетъ въ послѣднихъ числахъ Августа. Дерево растетъ пирамидально; листъ крупный; побѣги длинные и толстые. Къ морозамъ чувствительно.

43) Якорь. Получено изъ Елисаветграда. Названіе дано по кривизнѣ черешка, да и сучья растутъ загнутыми слишкомъ внизъ. Яблоко превосходнаго вкуса, во рту таящее, довольно крупное; кожа желтовато-зеленая, безъ росписи; вызрѣваетъ въ концѣ Августа. Листъ желтовато-зеленый, закручивающийся; родить весьма сильно; съ плодомъ приходитъ на 5-мъ году; къ морозамъ не очень терпѣливо.

44) Петайное. Названіе дано по скрывающимся въ листьяхъ яблокамъ. Плодъ средней величины, нѣсколько граненый, вкусомъ остро-кисловатый, ароматный; кожа бѣлая. Вызрѣваетъ въ концѣ Августа, наливаясь внутри. Дерево растетъ шарообразно; листъ крупный; къ морозамъ терпѣливо; съ плодомъ приходитъ на 5-мъ году.

45) Краснотѣлое, называется также Шелковкою. Первое названіе получило по красному тѣлу своему, а второе по шелковистому отливу кожи на немъ. Яблоко не крупное, продолговатое, все красное, чрезвычайно украшающее яблоню; на вкусъ съ легкимъ квасомъ; вызрѣваетъ въ послѣднихъ числахъ Августа. Дерево растетъ нѣсколько развѣсисто, съ тонкими сучьями; листь узкій, продолговатый, свѣтло-зеленый. Къ морозамъ терпѣливо. Родить не слишкомъ сильно; съ плодомъ приходитъ на 5-мъ году.

46) Плодовитое. Яблоко не крупное; кожа желтоватая съ грубою красною росписью. Въ большомъ употребленіи для мочки; лежитъ свѣжее во всю зиму; вызрѣваетъ въ началѣ Сентября. Дерево растетъ пирамидально; листь не крупный, темно-зеленый, немного курчавится. Къ морозамъ терпѣливо; родить черезъ годъ; съ плодомъ приходитъ на 5-мъ году.

47) Плодовитое Кіевское или Широкое. Формой походитъ на плодовитое простое, но бываетъ крупнѣе, даже до 6-ти верхковъ въ окружности; также хорошо для мочки и долго лежитъ; вызрѣваетъ въ половинѣ Сентября. Дерево растетъ шарообразно; родить черезъ годъ; приноситъ плодъ на 5-мъ году.

48) Плодовитое красное. Названіе дано по совершенному сходству дерева и формы плода съ плодовитымъ простымъ. Яблоко все красное; вкусъ имѣетъ одинаковый съ упомянутымъ; также въ мочкѣ хорошо; у моченаго яблока и тѣло становится краснымъ.

49) Титовское бѣлое. Названіе получило по сходству дерева и формы плода съ Титовскимъ росписнымъ, но на вкусъ оно слаще того. Кожа желтовато-бѣлая съ алой росписью; нѣсколько наливается; вызрѣваетъ въ концѣ Августа. Дерево растетъ пирамидально; листь блѣднѣе, нежели у Титовскаго; родить черезъ годъ сильно; къ морозамъ терпѣливо; съ плодомъ приходитъ на 5-мъ году.

50) Титовское росписное. Названіе дано по селу Титову, находящемуся между Тулы и Калуги. Яблоко по многимъ отношеніямъ хорошее и весьма выгодное для экономическихъ садовъ; очень крупно, имѣетъ иногда въ окружности до 7 верхковъ, очень длинно и ровно отъ черешка и до цвѣточка; кожа желтоватая, съ большой росписью, а когда яблоко виситъ безъ защиты листьевъ, то дѣлается отъ солнца все красное; оно называется десертнымъ. По фигурѣ и величинѣ имѣетъ хорошую цѣну; его покупаютъ преимущественно для подарковъ, потому что болѣе 65 хорошихъ яблоковъ въ четверикъ не входитъ; на вкусъ съ малымъ легкимъ квасомъ; лежать можетъ мѣсяца три. Дерево растетъ весьма пирамидально и сильно; родить не очень сильно, но вознаграждаетъ величиною плода; листь крупный. На этомъ деревѣ необходимо всѣ лѣтніе побѣги срѣзывать весною до половины, что продолжать до 6-ти-лѣтняго возраста; въ противномъ случаѣ оно выйдетъ голенастое и скорѣе подвергаться раздиранію сучьевъ. Къ морозамъ оно терпѣливо; съ плодомъ приходитъ на 4-мъ году.

51) Кигайское. Яблоко самое мѣлкое, не крупнѣе самого большаго лѣснаго орѣха, вкусъ имѣетъ рябиновый, только нѣсколько слаще и потому никуда болѣе не годится, какъ только въ сахарное варенье; впрочемъ его также солятъ для уборки виногетовъ. Его хорошо сажать въ англійскихъ садахъ, потому что дѣлаетъ собою хорошую фигуру, цвѣтеть сильно и цвѣты его гораздо крупнѣе обыкновенныхъ, притомъ имѣетъ пріятный запахъ, да и самыя яблоки красивы и составляютъ какъ бы гирлянды на вѣтвяхъ, что все вмѣстѣ составляетъ прекрасный видъ. Дерево рогать нѣсколько развѣсисто; родить черезъ годъ сильно; съ плодомъ приходитъ на 3-й годъ. Морозовъ никакихъ не боится.

52) Сибирское. Почти не похоже на яблоко, потому что оно не крупнѣе рябины, красное; сѣмячекъ такое же число, какъ въ большихъ яблокахъ и такой же формы. Дерево такое же

точно, какъ и у Китайской, но листь помѣльче и уже; цвѣтъ и запахъ такіе же, какъ у предыдущей. Употребленія изъ плода никакого нельзя дѣлать; самое дерево можетъ служить для украшенія англійскихъ садовъ и для рѣдкости. Плодъ приносить на 3-мъ году.

53) Лежанка или лежанъ. Въ Рязани называютъ его Опортъ. Нынѣ и здѣсь переименовали и называютъ Султаномъ. Яблоко чрезвычайно крупное, бываетъ въ окружности до 8-ми вершковъ; весьма длинно и похоже на Титовское и одинаковую съ нимъ имѣетъ роспись, но вкусомъ гораздо грубѣе, даже не хорошо. Держать его болѣе ради фигуры. Дерево растетъ чрезвычайно развѣсисто, съ рѣдкими сучьями и весьма крупнымъ темно-зеленымъ листомъ. Къ морозамъ не очень терпѣливо.

Яблоки, поздно выспѣвающія, могутъ лежать всю зиму.

54) Апортъ, Апортное, отъ Порты. Въ Тулѣ называется Гусево. По преданію моего родителя, этотъ сортъ полученъ Г-мъ Бекетовымъ отъ Оттоманской Порты, и потому такъ именуется. Оно произведено въ его селѣ Зюзинѣ, что отъ Москвы въ 7-ми верстахъ, между дорогъ Серпуховской и Калужской. Это яблоко превосходно по своей величинѣ, бывающей въ окружности до $8\frac{1}{2}$ вершковъ; иные утверждаютъ даже, что будто бы и до 12 вершковъ, но этому вѣрить трудно, потому что мой родитель извѣстенъ былъ въ Москвѣ по своей садовой охотѣ, почему другіе подобные охотники принашивали ему показывать, какъ знатоку, всякія рѣдкости изъ плодовъ, если у кого-нибудь случатся таковыя; но и онъ видѣлъ одно только яблоко, имѣвшее въ окружности $8\frac{3}{4}$ вершковъ, а въ своемъ саду болѣе не было, какъ $8\frac{1}{4}$ вершковъ. Это яблоко изъ десертныхъ почитается первымъ по величинѣ своей и кра-

сотъ росписи. Кожу имѣетъ желтоватую и алую роспись, которая сливается почти по всему яблоку; на вкусъ оно съ самымъ легкимъ квасомъ и рассыпчатое, съ небольшимъ, но приятнымъ запахомъ; фигура его къ цвѣточку плоская, нѣсколько острая. Дерево растетъ широко и нѣсколько развѣсисто, а болѣе шарообразно, съ рѣдкими сучьями. Цвѣтъ кожи на деревѣ сыраго лѣснаго орѣха; на молодыхъ сучьяхъ нѣсколько съ зеленою и по ней бѣлыя крапины; листь мѣлкій и желтоватый, долго не сваливается съ дерева, а на молодыхъ деревьяхъ остается иногда до половины зимы, дже и яблоки съ него не спадаютъ, когда и совершенно уже дозрѣютъ. Въ Москвѣ это дерево забнетъ, а потому и нельзя имѣть его въ большомъ количествѣ; на сѣверъ отъ Москвы и совсѣмъ нельзя держать его въ открытомъ грунтѣ, но оно заслуживаетъ мѣсто въ грунтовомъ сараѣ; за Тулою и далѣе на югъ оно можетъ расти безопасно отъ морозовъ. Лежитъ оно до Мая мѣсяца и продаются весьма хорошей цѣной. Его можно причислить къ первымъ.

55) Апортъ сладкій. Получено мною изъ Курска безъ имени. Въ 1839 году пришло оно съ плодомъ, который и былъ мною представленъ въ Россійское Общество Любителей Садоводства, которое общимъ мнѣніемъ присудило назвать его Апортѣмъ сладкимъ, по большому сходству его въ величинѣ и фигурѣ съ Апортномъ. Вкусомъ сладкое; лежитъ всю зиму. Дерево растетъ шарообразно, съ рѣдкими сучьями; листь круглый, со всѣхъ сторонъ нѣсколько сжимающійся, образуя какъ будто чашечку; вызрѣваетъ въ половинѣ Сентября; къ морозамъ довольно терпѣливо; приносить плодъ на 5-мъ году.

56) Коржа сладкая. Названіе получило потому, что желтоватая кожа его коржава. Яблоко не крупное, но долго лежитъ, каковыхъ изъ позднихъ яблоковъ мало; вызрѣваетъ въ Сентябрѣ. Дерево растетъ нѣсколько развѣсисто; листь узкій, сжимающійся; родить не очень сильно; съ плодомъ приходитъ на 5-мъ году.

57) Золотаревское. Въ Туль именуется Золотаревкою. Название получило по фамилии Калужскаго купца Золотарева и оттуда получено въ Москву. Яблоко рѣпчатое; когда совершенно дозрѣетъ, то будетъ зеленовато-бѣлое, что однако же рѣдко встрѣчается въ здѣшнемъ климатѣ, а потому и бываетъ болѣе зеленое. На моей памяти одинъ разъ только совершенно выпѣло въ жаркое лѣто. На вкусъ оно чрезвычайно хорошо, съ самой пріятной кислотою и притомъ разсыпчато; въ окружности имѣетъ до 6-ти вершковъ, но жаль, что худо терпитъ Московскій климатъ. Дерево растетъ шарообразно; листъ круглый, темно-зеленый, похожъ на орѣховый; кожа на молодомъ деревѣ отмѣнно зелена, съ бѣлыми крапинами.

58) Халкидонское. Яблоко крупное, очень сходное фигурой съ апортовымъ, но кожа темно-зеленая съ грубою красною росписью; наливаясь и налившись дѣлается еще темнѣе. Тѣло имѣетъ вязкій, но довольно пріятный вкусъ съ легкимъ квасомъ; въ окружности имѣетъ до 7-ми вершковъ; вызрѣваетъ въ Сентябрѣ. Дерево растетъ шарообразно; листъ круглый, нѣсколько закручивающійся; къ морозамъ не слишкомъ терпѣливо; съ плодомъ приходитъ на 5-мъ году.

59) Воргунокъ. Получено изъ Елисаветграда. Оно средней величины, формою продолговато, имѣетъ сходство съ Крымскимъ; цвѣтъ кожи желтоватый, съ глянецомъ; вкусомъ кислотовато-сладкое, отмѣнно сочное и раскалывается; оно во всю зиму не теряетъ вкуса своего, отлично хорошо въ мочкѣ и прочно; вызрѣваетъ въ первыхъ числахъ Сентября. Дерево растетъ пирамидально; родить особенно сильно; съ плодомъ приходитъ на 4-мъ году; листъ прямой, широкій и продолговатый. Къ морозамъ оно не слишкомъ терпѣливо.

60) Ключевское или Рубецъ. Этотъ сортъ разведенъ близъ Коломны, также и въ селѣ Дѣдновѣ. Яблоко средней величины, кругло, у черешка впадины нѣтъ; кожа зеленовата; на вкусъ чисто кислотовато, безъ примѣси всякаго другаго вкуса.

Это яблоко кондитеры почитаютъ лучшимъ для мармелада и пастилы, почему и покупаютъ его хорошею цѣною. Дерево растетъ развѣсисто, листъ круглый, прямой, свѣтло-зеленый; родить сильно черезъ годъ; съ плодомъ приходитъ на 5-мъ году; къ морозамъ порядочно терпѣливо. Вызрѣваетъ только въ лѣжкѣ, не смотря на то, что виситъ до морозовъ.

61) Стклянковое или Апошинское. Первое название получило потому, что имѣетъ отмѣнный глянецъ, какъ бы стекло; второе потому, что оно вывезено изъ-подъ Кіевскаго села Апошни. Яблоко имѣетъ рѣзкій кислотоватый сокъ и продается весьма хорошею цѣною; кожа его зеленовато-бѣлая и нѣсколько румяная; форма немного продолговата, особенно гладка, безъ граней. Этотъ сортъ въ Московскомъ климатѣ почти вовсе нельзя держать, потому что оно едва выдерживаетъ 25 градусовъ мороза. Но оно весьма выгодно для Украинскихъ сѣдовъ, и, по его цѣнѣ, всегда будетъ стоить провоза, хотя бы это и слишкомъ далеко было отъ Москвы.

62) Стклянковое-Остряковское. Первое название дано ему потому, что похоже на Стклянковое, а второе по фамилии Тульскаго купца Острякова. На вкусъ оно остро-кисловато, какъ бы похожее на виноградное вино; величины средней; кожа желтовато-зеленая; черешокъ длинный. Дерево растетъ развѣсисто; родить сильно; съ плодомъ приходитъ на 5-мъ году; листъ имѣетъ продолговатый; къ морозамъ терпѣливо. Вызрѣваетъ въ первыхъ числахъ Сентября.

63) Стклянковое песочное. Название получило по сходству съ Стклянковымъ-Апошинскимъ (особенно фигурою яблока) и еще потому, что на кожѣ видно какъ будто изрѣдка насыпанъ на нее песокъ; на вкусъ оно кислотовато; вызрѣваетъ въ послѣднихъ числахъ Сентября. Дерево растетъ шарообразно; листъ плоскій, по краямъ съ зубцами; къ морозамъ терпѣливо; съ плодомъ приходитъ на 5-мъ году.

64) Ромненское. Получено из Ромны. В Курскѣ называется Павловскимъ. Яблоко нѣсколько продолговато, безъ граней; цвѣтъ кожи темно-красный, на коемъ видны бѣлыя крапины; на вкусъ прекрасно, кисловато. Жаль, что не терпитъ болѣе 27 градусовъ мороза, а потому и не интересно держать его. Дерево растетъ весьма развѣсисто; кожа на немъ довольно черна и по ней разсыпаны прозрачныя бѣлыя крапины. Вызрѣваетъ въ первыхъ числахъ Октября, что весьма рѣдко случается, потому что въ это время бывають уже большею частію морозы.

65) Скрыжапель. Не извѣстно, почему дано ему такое названіе. Есть скрыжапель иностраннѣй, но на него это яблоко вовсе не похоже. Оно рѣпчато, угловато или гранено; цвѣтъ кожи темно-зеленый, съ грубымъ краснымъ румянцемъ; на вкусъ сладко-кисловато; имѣетъ запахъ цареградскаго стручка. Это яблоко можно почесть очень хорошимъ. Дерево растетъ пирамидально; родитъ всякій годъ; листь длинный свѣтло-зеленоватый, съ глянецомъ. Зиму терпитъ очень шорошо; съ плодомъ приходитъ на 5-мъ году.

66) Рождественское. Названо по селу Рождественскому. Оно же называется Гремущкою, потому что если ударить яблоко объ руку, то сѣмена его оторвутся отъ мѣсть своихъ и гремятъ внутри яблока. Оно очень крупно, такъ что болѣе 70 штукъ не войдетъ въ четверикъ; фигура плода похожа на лимонъ; у черешка никакой впадины не имѣется; кожа съ грубымъ краснымъ румянцемъ; вкусомъ немного кисловато, съ легкимъ запахомъ. Дерево растетъ пирамидально; листь длинный, широкій, съ большими зубцами; къ морозамъ терпѣливо; съ плодомъ приходитъ на 6-мъ году.

67) Свинецъ. Названіе дано по тяжеловѣсности яблока. Формою оно длинно и ровно; цвѣтъ кожи бѣловато-зеленый, съ бѣлыми крапинками; черешокъ весьма короткій; тѣло вязкое; на вкусъ съ самымъ легкимъ квасомъ. Это яблоко хоро-

шо для варенья; его разрѣзываютъ на мелкіе кусочки, которые не развариваются, отъ чего, кромѣ хорошаго вкуса, и видъ его приятенъ. Дерево растетъ шарообразно и низко, съ короткими сучьями; листь небольшой, темно-зеленый, съ бѣловатымъ пухомъ; родитъ весьма сильно и всякій годъ; съ плодомъ приходитъ на 5-мъ году; къ морозамъ терпѣливо. Плоды вызрѣваютъ въ концѣ Сентября, но лежать долѣе не могутъ, какъ до Января.

68) Леденецъ. Названіе получило по твердости своего тѣла и колется какъ ледъ. Яблоко рѣпчатое; въ окружности имѣетъ не болѣе 4-хъ вершковъ. Дерево растетъ пирамидально; листь круглый, нѣсколько выщипанъ, свѣтло-зеленый, съ бѣлыми пятнами; къ морозамъ нетерпѣливо; съ плодомъ приходитъ на 6-мъ году; вызрѣваетъ въ Октябрѣ и то не совершенно, и лёжа уже доспѣваетъ.

69) Долкранъ Крымскій. Но не могу сказать, настоящій ли Крымскій, или похожій на него. Яблоко крупное, не менѣе Титовскаго и даже похоже на него фигурою, но цвѣтъ кожи сѣроватъ, съ грубою красною росписью; вкусъ кисловатый, неприятный. Дерево растетъ развѣсисто; листь узкій, продолговатый; родитъ сильно черезъ годъ; съ плодомъ приходитъ на 5-мъ году.

70) Анисимовское. Не извѣстно, почему дано ему такое названіе. Получено изъ Мало-Ярославца. Яблоко не крупное, не болѣе Крымскаго, даже и похоже на него, только поострѣе къ цвѣточку; кожа желтовато-зеленая, съ алымъ румянцемъ; вкусъ самый легкій квасной; въ мочкѣ отлично хорошо; листь узкій съ бѣловатымъ пухомъ. Дерево растетъ развѣсисто; родитъ весьма сильно и ежегодно; къ морозамъ терпѣливо; вызрѣваетъ въ концѣ Сентября; съ плодомъ приходитъ на 4-мъ году.

71) Анисовое. Не знаю, почему оно получило это названіе, потому что хотя оно и имѣетъ запахъ, но совсѣмъ не анисо-

выгн, но впрочемъ весьма пріятный; на вкусъ оно имѣетъ самый легкій квасъ и мягкотѣло; въ окружности имѣетъ до 4-хъ вершковъ; форма рѣпчатая; кожа почти вся красная; къ перевозкѣ прочно; къ мочкѣ очень хорошо; вызрѣваетъ въ первыхъ числахъ Сентября. Для экономическихъ садовъ весьма выгодно: продается хорошей цѣною и много требуется. Дерево растетъ шарообразно, съ короткими сучьями; родить сильно; листъ круглый, не крупный; съ плодомъ приходитъ на 5-мъ году; къ морозамъ терпѣливо.

72) Арабское. Названіе получило по цвѣту самой темно-красной кожи; оно бываетъ довольно крупно, до 7-ми вершковъ въ окружности; вкусомъ чрезвычайно кислое; употребляется болѣе для печенія. Дерево растетъ развѣсисто. Яблоко виситъ до морозовъ и почти никогда совершенно не вызрѣваетъ. Къ морозамъ зябко.

73) Чебышевское. Названіе ролучило по фамиліи Г. Чебышева. Яблоко не крупное, продолговатое; кожа вся красная; вкусъ совершенно сходный съ Апортовымъ; вызрѣваетъ въ концѣ Сентября. Дерево растетъ развѣсисто; листъ узкій, темно-зеленый, съ глянцемъ; къ морозамъ не очень терпѣливо; съ плодомъ приходитъ на 5-мъ году.

Списокъ грушъ, могущихъ въ Московскомъ климатѣ зимовать безъ покрывки.

1) Безсѣмянная. Названіе получила по весьма малому количеству находящихся въ ней сѣменъ. Въ Тулѣ называется она Сахарной Калужской, потому что получена изъ Калуги. Въ Москвѣ называлась она прежде также сахарной, но когда развели этотъ сортъ въ Украинѣ и стали привозить во множествѣ въ Москву подъ именемъ безсѣмянки, то и здѣсь приняли уже это названіе. Груша превосходная, не уступающая во вкусъ бергамоту, отменно сладка, сочна и мягкотѣла; фигурою у цвѣточка плоска, къ стебельку вдругъ сходить тоньше; кожа желтовато-зеленая; въ окружности имѣетъ до 4-хъ вершковъ; лежать болѣе трехъ недѣль не можетъ и то, если позеленѣе снята была. Но есть средство удержать ее недѣль до 6-ти: надлежитъ, снявъ съ дерева, положить въ садовые горшки или корчаги и поставить въ погребъ на снѣгъ. Дерево растетъ пирамидально; листъ круглый, сжимается. Это дерево очень легко отличить отъ прочихъ грушевыхъ деревъ, даже когда оно и безъ листа бываетъ. На молодыхъ однолѣтнихъ побѣгахъ всѣхъ прочихъ грушъ почка бываетъ острая, а у безсѣменной круглая и плотно прижатая къ побѣгу, какъ у яблони. Жаль, что эта груша не терпитъ болѣе 27 градусовъ мороза. Она родить сильно и съ плодомъ приходитъ на 5-мъ году.

2) Царская. Груша не очень крупная, но весьма нарядная наружностію. Кожа ея желтоватая; начинаетъ краснѣть отъ цвѣточка и къ черешку красина уменьшается; стебелекъ короткий. Родить сильно, кучами, и когда бываетъ съ плодомъ, то составляетъ прекрасный видъ, потому что издали кажется какъ будто все дерево покрыто красными цвѣтами. На вкусъ

груша довольно хороша, мякоть сла, но болѣе 2-хъ недѣль лежать не можетъ. Дерево растетъ весьма пирамидально; листь похожъ на безѣмянку, но длиннѣе. Съ плодомъ приходитъ на 5-мъ году; морозы терпитъ хорошо; вызрѣваетъ въ половинѣ Августа.

3) Лимонная. Очень похожа фигурую на лимонъ,—даже когда отломить черешокъ, то нельзя отличить отъ лимона; вкусомъ пріятная; вызрѣваетъ въ послѣднихъ числахъ Августа; лежать болѣе 2-хъ недѣль не можетъ. Дерево растетъ шарообразно; листь круглый, плоскій, съ бѣлымъ пухомъ; сучья рѣдкіе. Къ морозамъ нетерпѣлива.

4) Голубинская. Названіе получила по селу Голубину, что близъ Москвы между дорогъ Серпуховской и Калужской. Груша средней величины, желтая, вкуса пріятнаго. Дерево растетъ развѣсисто, листь некрупный, прямой. Не выдерживаетъ большихъ морозовъ.

5) Гданская. Она же называется Хряпа, а въ Тулѣ Миленинская. Фигурую похожа на безѣмянную, но желтѣе ея и одинъ бокъ краснѣетъ; твердотѣлая; лежать не можетъ, но очень хороша въ солениі; съ плодомъ приходитъ на 6-мъ году. Дерево растетъ развѣсисто; листь узкій; нѣсколько знобко.

6) Тонковѣтка. Смоленское названіе получила по тонкому и длинному ея черешку, а также и сучья ея очень тонки. Вкусомъ весьма хороша, но когда переспѣетъ, то дѣлается мучниста. Она довольно крупна; кожа желтая; одинъ бокъ, къ солнцу, румяный. Въ солениі хороша, но для этого надлежитъ снять ее позеленѣе и немедленно употреблять въ дѣло, а въ противномъ случаѣ дѣлается очень мягка и теряетъ вкусъ. Дерево растетъ развѣсисто; къ морозамъ терпѣливо; съ плодомъ не приходитъ долго, особенно если рости будетъ нѣжно. Но когда уже придетъ однажды съ плодомъ, то станетъ родить каждый годъ сильно.

7) Духовая. Въ Тулѣ называется Рохманкою. По разви-стому своему росту, а равно и фигурую она похожа на иностранную духовую грушу. Тѣло имѣетъ весьма нѣжное и сладкое, но не крупна; кожа, желтовато-зеленая, имѣетъ въ тѣнь красноватыя полосы. Морозовъ большихъ не терпитъ.

8) Озимая груша. Кожа ея зеленая; на вкусъ она довольно хороша; лежать можетъ мѣсяца два; вызрѣваетъ въ Сентябрѣ. Дерево растетъ развѣсисто; листь длинный, узкій, сжимающийся; кожа на деревѣ очень бѣла, какъ бы похожа на итальянскую тополь. Къ морозамъ терпѣлива.

9) Крупянка. Названіе получила по своей фигурѣ: имѣетъ на кожѣ красныя крупинки; довольно порядочная вкусомъ; вызрѣваетъ въ Августѣ. Дерево растетъ пирамидально; листь крупный; сучья толстые и темнаго цвѣта. Къ морозамъ терпѣлива.

К О Н Е Ц Ъ .

ОГЛАВЛЕНІЕ.

	Стр.
Предисловіе ко второму изданію.	III
Садовый календарь:	
Мѣсяць Январь.	5
— Февраль.	6
— Мартъ.	8
— Апрель.	9
— Май.	11
— Іюнь.	13
— Іюль.	14
— Августъ.	16
— Сентябрь.	18
— Октябрь.	20
— Ноябрь.	21
— Декабрь.	23
Составъ древеснаго пластыря, который употребляется для привойки черенковъ и для замазыванія обрѣзанныхъ мѣстъ на всѣхъ вообще плодовыхъ деревьяхъ. . .	—
Посѣвъ яблочныхъ сѣменъ.	24
Привой.	27
Насажденіе сада.	30
Посѣвъ косточныхъ сѣменъ, какъ-то: вишенъ, сливъ, персиковъ и абрикосовъ.	32
Разведеніе смородины бѣлой крупной, бѣлой мѣлкой ранней, красной ранней виноградной, розовой виноградной, красной брусковой для соленья, и черной. . .	33
Разведеніе крыжовника.	34

Малина.	34
Земляника и клубника.	35
Пристановка сливныхъ деревь въ оранжереяхъ.	38
Размѣръ оранжерей.	47
Устроение грунтовыхъ сараевъ для вишенъ и грушъ.	48
Посадка деревь въ сараи.	49
Виноградныя теплицы.	53
Разведение винограда.	55
Разводка ананасовъ и уходъ за ними.	57
Высадка холостыхъ ананасныхъ планокъ въ грунтъ.	61
Устройство подбойныхъ парниковъ въ зимнихъ теплицахъ, въ которыя сажаются планки въ грунтъ для плода.	62
Постройка ананасныхъ теплицъ.	64
Приготовление земли для деревь, сажаемыхъ въ посуду.	65
Употребление земель по свойству деревь.	67
Бѣль на персикахъ, причины того и способы леченія.	68

Подробное описаніе яблонь, имѣющихся и продающихся
въ Москвѣ, въ заведеніи Краснозова:

Скороспѣлыя.	70
Скороспѣлыя наливныя.	73
Яблоки сладкія скороспѣлыя.	75
Яблоки среднія, по времени поспѣванія не могуція лежать болѣе двухъ мѣсяцевъ.	76
Яблоки, поздно выспѣваюція, могуція лежать всю зиму.	84
Списокъ грушъ, могущихъ въ Московскомъ климатѣ зи- мовать безъ покрывки.	91

Handwritten notes and calculations on the right page:

49 51
28 21

у Кривошеина 1/2 мѣсяца

55 6 1/2

15-4
13-1
28-5

Handwritten signature or initials at the bottom of the page:

Рост
В.А.